

# NIEUWSBRIEF FLORON-FWT, NR.12, FEBRUARI 1995

DISTRICT TWENTE e.o.

www.fwtwente.nl

REDACTIE: Otto Zijlstra (districtscoördinator FLORON). E-mail: [ogzijlstra@zon-net.nl](mailto:ogzijlstra@zon-net.nl)  
Pieter Stolwijk (coördinator Floristische Werkgroep Twente). E-mail: [fwt@fwtwente.nl](mailto:fwt@fwtwente.nl)  
Jacques Bielen E-mail: [jwbielen@xs4all.nl](mailto:jwbielen@xs4all.nl)

[P.F. STOLWIJK & O.G. ZIJLSTRA](#)

[O.G. ZIJLSTRA](#)

[J.W. BIELEN](#)

Red.

Red.

Red.

Red.

Red.

Red.

Red.

Jaarverslag FLORON - FWT 1994, p.1

Excursieverslagen 1994, p.4

De Buchenberg, p.6

Controle waarnemingen, p.8

FLORON-katern, p.9

Lijst van waarnemers 1994, p.9

Meerdaagse excursies, p.10

Excursieprogramma 1995 FWT - FLORON, p.10

Start-ochtend 1995, p.10

In het volgende nummer, p.11

## Jaarverslag FLORON - FWT 1994

P.F. Stolwijk & O.G. Zijlstra

In het seizoen 1994 (het zesde FLORON-jaar) kan een stabilisering van de activiteiten geconstateerd worden. Het aantal actieve waarnemers is min of meer gelijk gebleven; het aantal waarnemingen ligt rond het gemiddelde van de afgelopen jaren. Het zwaartepunt ligt als steeds bij de Floristische Werkgroep Twente, maar de bijdrage van andere groeperingen blijft op een hoog niveau.

De verwerking van de ingekomen lijsten is dezelfde als in vorige jaren: een bestand 1994 per waarnemer, een totaal bestand 1994 zonder vraagtekens en dubbele meldingen, toevoeging van nieuwe meldingen aan het algemeen FLORON-bestand Twente. Tenslotte gaan de gegevens met uitzondering van de vraagtekens naar het Landelijk Bureau FLORON.

Elke waarnemer krijgt een gestandaardiseerde reactie met bijzonderheden en vraagtekens.

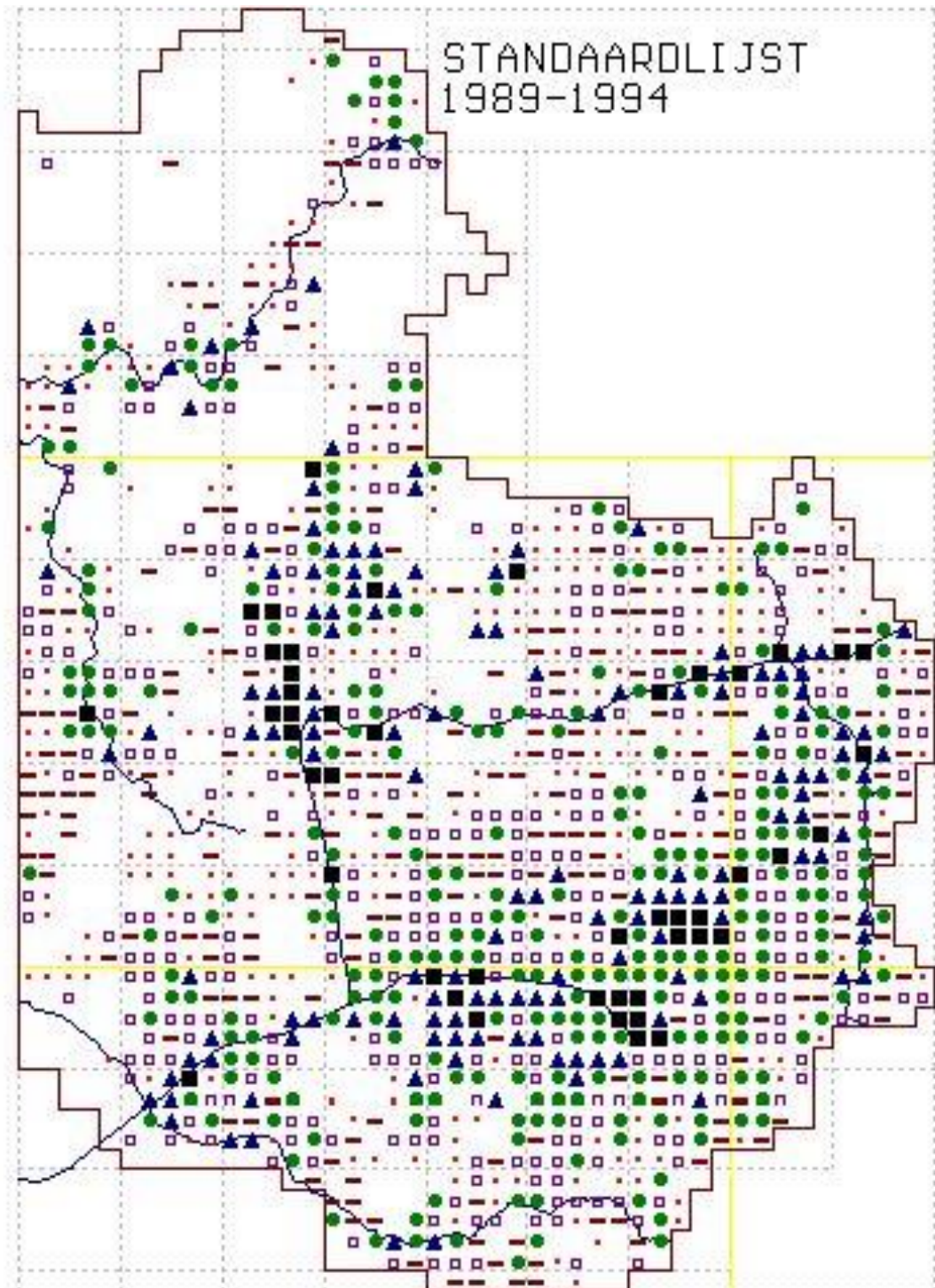
De frequentieclassen zijn aangepast aan de nieuwe stand van zaken; de grondslag vormen de 780 km-blokken met meer dan 100 soorten van de Standaardlijst. Zie de tabellen.

### Enige cijfers

Het totaal aantal waarnemingen in 1994 (tussen haakjes de aantallen van 1993) bedraagt bijna 40.000 (41.000): 765 (763) taxa van de Standaardlijst, waaronder 91 (85) Aandachtssoorten en 99 (94) Rode Lijst-soorten. Een overzicht is op aanvraag bij Pieter Stolwijk verkrijgbaar.

Er zijn waarnemingen uit 625 (616) km-blokken (**kaart 1**). Het hoogste aantal soorten van de Standaardlijst in een km-blok is 300 (290), behaald in 242-486 (Almelo). Het hoogste aantal Aandachtssoorten is 40 (41) in 249-471, een km-

blok waar bij toeval vier waarnemers actief zijn geweest (Beldershoek). Het hoogste aantal Rode Lijst-soorten is 13 (12) in 244-469, een blok waar uit eerdere jaren al veel waarnemingen bekend waren.



Kaart 1

**Tabel 1** Frequentieklassen Twente: Verdeling over de soorten

FQT	SOORTEN	%	NIET RL	RL1	RL2	RL3	RL4	RL	AS
1	131	14,1	63	10	11	32	12	65	4
2	91	9,8	64	6	9	13	3	31	5
3	117	12,6	90	2	5	18	8	33	12
4	149	16,1	125	0	0	20	6	26	18
5	104	11,2	100	0	0	3	0	3	13
6	86	9,3	84	0	0	2	0	2	15
7	82	8,9	81	0	0	0	0	0	14
8	80	8,6	80	0	1	0	0	1	9
9	88	9,5	88	0	0	0	0	0	9
Totaal	928	100	775	18	26	88	29	161	99

**Tabel 2** Frequentieklassen Twente: Klassegrenzen

FQT	OMSCHRIJVING	AANTAL KM-BLOKKEN 1989-1994	% (780 KM-BLOKKEN)
1	uiterst zeldzaam	1-2	<0,3
2	zeer zeldzaam	3-5	<0,7
3	zeldzaam	6-15	<2
4	vrij zeldzaam	16-45	<6
5	niet algemeen	46-100	<13
6	minder algemeen	101-200	<27
7	vrij algemeen	201-350	<46
8	algemeen	351-550	<72
9	zeer algemeen	551 en meer	\$72

### Het algemeen bestand

Aan het algemeen FLORON-bestand Twente zijn ruim 28.000 (29.000) waarnemingen toegevoegd. Ongeveer 12.000 (12.000) waarnemingen uit 1994 waren dus al bekend uit eerdere FLORON-jaren. Het nettoresultaat ligt op ongeveer 73,1 % (71,6 %) van alle waarnemingen uit 1994 (**fig.1**). Dat betekent dat we er goed in slagen steeds weer nieuwe gebieden te onderzoeken. Dubbele waarnemingen zijn echter onvermijdelijk. Ze ontstaan bijvoorbeeld in een km-blok dat dit jaar grondig is onderzocht, maar waar in voorafgaande jaren ook al enig werk is gedaan.

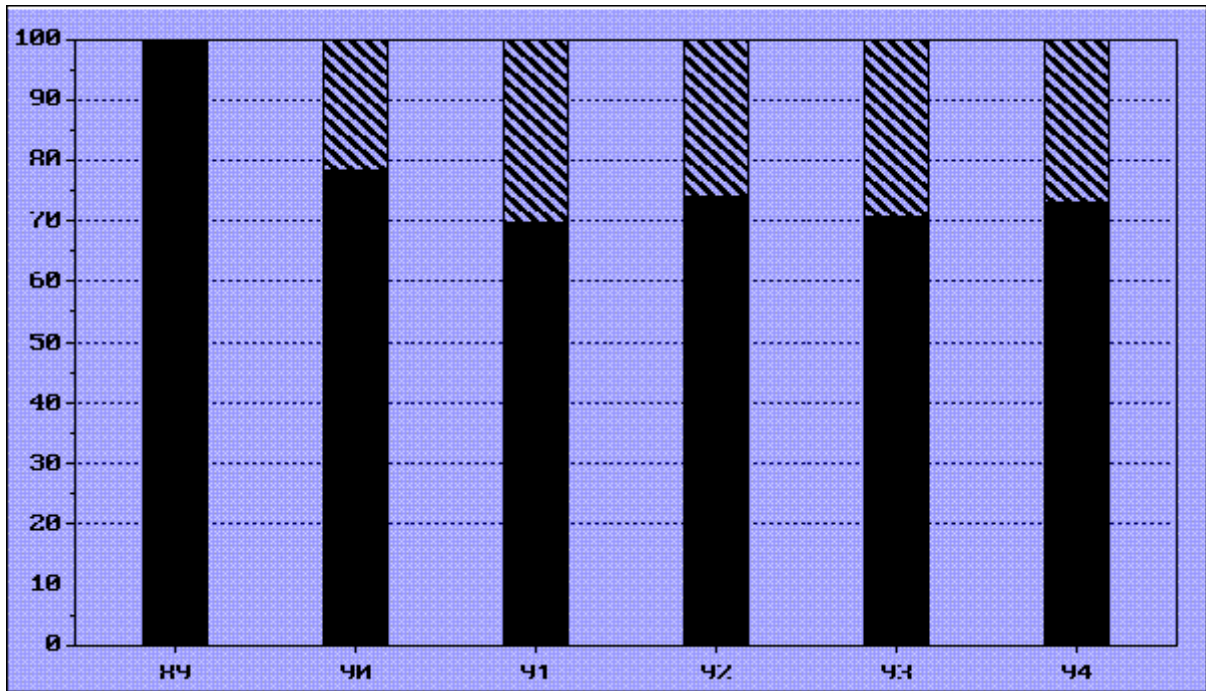


fig.1

Het algemeen FLORON-bestand Twente omvat nu ruim 152.500 (123.000) waarnemingen van 928 (909) taxa van de Standaardlijst. Hieronder zijn 99 (99) Aandachtssoorten en 161 (153) Rode Lijst-soorten. Er zijn nu gegevens uit 1287 (1123) km-blokken. De hoogste aantallen uit een km-blok: Standaardlijst: 358 (357); Aandachtssoorten 43 (43); Rode Lijst-soorten: 20 (17).

Een hartelijk dank aan alle waarnemers is hier wel op zijn plaats. Moge het FLORON-werk jullie blijven inspireren.

## Excursieverslagen FWT-FLORON 1994

O.G. Zijlstra

REUTUM, 23 april; 12 deelnemers.

Zo'n tien jaar geleden was het houtwallenlandschap van de Broek- en Voortmaten bij Reutum voor het laatst door de Floristische Werkgroep Twente bezocht.

In vergelijking met toen lijkt het gebied verder verdroogd en is de ondergroei van veel houtwallen en bosjes tot een bramenruigte gedegradeerd.

Gelukkig vonden we toch nog hier en daar Bosanemoon (*Anemone nemorosa*), Muskuskruid (*Adoxa moschatellina*), Grote Muur (*Stellaria holostea*), Witte klaverzuring (*Oxalis acetosella*), Groot heksenkruid, (*Circaea lutetiana*), en Groot springzaad (*Impatiens noli-tangere*). In een natte greppel werd een kleine populatie Boswederik (*Lysimachia nemorum*) RL4 ontdekt. Omdat ze niet bloeide, werd even gedacht aan Penningkruid (*Lysimachia nummularia*), die er vegetatief sterk op lijkt. De laatste heeft echter stompe, vaak wat geplooiden bladen met (rode) klierpunten. Deze ontbreken bij de Boswederik, terwijl haar bladen vlak en toegespitst zijn.

BURGSTEINFURT, DUITSLAND, 28 mei; 11 deelnemers.

Zie het [artikel](#) in dit nummer.

BECKUM, 18 juni; 12 deelnemers.

De excursie voerde ons door de Bentelerzijde, een afwisselend droog en vochtig heidegebied west van Beckum, aan de noordkant begrensd door de Hagmolenbeek.

In afgeplagde natte heide vonden we Veelstengelige waterbies (*Eleocharis multicaulis*), de beide Snavelbiezen (*Rhynchospora alba* en *R. fusca*) en Kleine zonnedauw (*Drosera intermedia*). Opmerkelijk was de grote populatie (honderden planten) lavendelheide (*Andromeda polifolia*), die we in de heide aantroffen. In Twente is deze soort sterk achteruitgegaan en tellen de resterende groeiplaatsen vaak maar weinig planten.

Na een korte wandeling door en langs het bos, waar we op en langs het pad respectievelijk Gevleugeld sterrekroos (*Callitriche stagnalis*) en Koningsvaren (*Osmunda regalis*) mochten noteren, liepen we langs de Hagmolenbeek terug richting Beckum. In de beek, die hier tamelijk (4 meter) breed is, ontwaarden we een 'onderwaterweide' van Rossig fonteinkruid (*Potamogeton alpinus*). Deze waterplant, die we al eens eerder stroomafwaarts hadden gevonden, lijkt wat zijn verspreiding betreft bij ons beperkt tot de Hagmolenbeek en enkele kwel sloten langs het Twentekanaal west van Goor. Verder drevten hier en daar op het water de bladen van Drijvend fonteinkruid (*Potamogeton natans*), Gele plomp (*Nuphar lutea*) en als grote bijzonderheid Drijvende waterweegbree (*Luronium natans*) RL3. Over een lengte van ongeveer 250 meter ontdekten we zeven (deel-)populaties, elk gemiddeld een meter in doorsnee. Deze bedreigde soort gedijt alleen in fosfaaten carbonaatarm water. Frappant in dit kader is dat we *Luronium* alleen hebben aangetroffen in het traject waar de beek langs het bos loopt. Vanaf het punt waar ze aan beide zijden weer wordt geflankeerd door landbouwgronden, is er geen buffer meer tegen inwaaiende bestrijdingsmiddelen en mest.

HOLTEN, 10 september; 15 deelnemers.

Deze ochtend werd een bezoek gebracht aan de Holterberg. Onze gids Henk Roelofs leidde ons vanaf het NS-station door het zuidelijk deel van dit droge bosgebied. Op de weg ernaar toe deden we meteen al een leuke vondst: Stinkende ballote (*Ballota nigra* subsp. *foetida*) RL3. Enkele jaren geleden is 200 meter hiervandaan een groeiplaats van deze plant in een zuidelijker gelegen km-blok ontdekt. Verder kennen we geen recente vindplaatsen in ons FLORON-district.

Aangekomen op de Holterberg vonden we al gauw voor dit gebied karakteristieke, elders bij ons vaak minder algemene soorten. Aan zandweggetjes: Grondster (*Illecebrum verticillatum*), Viltganzerik (*Potentilla argentea*) en Klein kaasjeskruid (*Malva neglecta*). In beschaduwde bermen: Bosdroogbloem (*Gnaphalium sylvaticum*), Valse salie (*Teucrium scorodonia*) en Bosaardbei (*Fragaria vesca*). Een vreemde 'bastaardbosbes' bleek achteraf een forse vorm van de Rode bosbes (*Vaccinium vitis-idaea*). Aan het einde van de ochtendexcursie werd een tiental jonge wikkeplanten gevonden op het stationsterrein; mogelijk gaat het om Lathyrus-wikke (*Vicia lathyroides*). Vegetatief is ze echter niet met zekerheid van Smalle wikke (*Vicia sativa* subsp. *nigra*) te onderscheiden.



's Middags, met een kleiner gezelschap, hebben we het oostelijk deel van het Noterveld onder de loep genomen. Hier waren de aardigste soorten: Stijve ogentroost (*Euphrasia stricta*), Naaldwaterbies (*Eleocharis acicularis*) in een waterleiding en Kraaihei (*Empetrum nigrum*).

---

## De Buchenberg

J.W. Bielen

De Buchenberg (110 m) ligt tussen Burgsteinfurt en Borghorst in Westfalen op hemelsbreed slechts 25 km afstand van de Nederlandse grens (bij het Drielandenpunt). Deze heuvel vormt ongeveer het eindpunt van een rug die vanaf Nienberge (bij Münster) via Altenberge en de Wilmsberg bij Borghorst culmineert in de Buchenberg om even verder te eindigen. Ten westen van deze rug stroomt de Steinfurter Aa, die 10 km ten Noorden van Burgsteinfurt in de Vecht uitmondt. Ten westen van de Steinfurter Aa ligt weer een rug met o.a. de Schöppingerberg. Op onze excursie werd een beperkt deel van een Viertelquadrant (3810.32) bezocht. Een Viertelquadrant (VQ) is een zestiende deel van een kaartblad van de Topographische Karte (1: 25.000) en meet ongeveer 7,7 km<sup>2</sup>. Er werden 236 taxa door ons aangestreept. Tijdens een tweetal vóór-excursies in 1993 werd ook een tweede VQ (3810.31) aangedaan. Totaal werden in deze twee VQ's bij Burgsteinfurt door ons 300 taxa gevonden.

Gegevens over de plantengroei in de streek rond Burgsteinfurt zijn schaars in de literatuur. Het meest recent is de publicatie van HAEUPLER, H. & P. SCHÖNFELDER (1988). Maar in deze verspreidingsatlas worden vele tientallen van de door ons gevonden soorten zelfs niet voor het gehele kaartblad vermeld! Verder geeft RUNGE (1972) ons enige informatie over enkele zeldzame soorten die juist hier de grens van hun verspreidingsgebied bereiken. In "Natur und Heimat" geeft deze auteur in tot op heden vier bijdragen aanvullingen op zijn boek. Ook LUIKEN (1957) vermeldt de Buchenberg voor een klein aantal bijzondere soorten. Vegetatiekundige beschrijvingen van het gebied heb ik niet kunnen vinden. Het lijkt erop dat voor botanici uit Westfalen deze bijna laatste kalkopduiking niet interessant genoeg meer is. Opvallend is wel dat een aantal heide-en veengebieden net langs onze oostgrens uitgebreid is beschreven.

De Buchenberg bestaat uit de zogenaamde Buchenbergschichten van Emschermergel, die ontstaan zijn in het Boven-Krijt net als de kalkstenen en mergels in Zuid-Limburg. Deze mergels kunnen kleiig en zandig zijn. De ondergrond in ons excursiegebied is door deze mergels dus kalkrijk. In hoeverre deze kalkrijkdom aan de oppervlakte komt is me uit de literatuur niet duidelijk geworden. Aan de plantengroei is op veel plaatsen te zien dat er kalk in de bodem zit. Voor een groot deel is de Buchenberg bebost. Daar waar exotisch naaldhout werd geplant is van de kalkrijkdom weinig meer te merken. Maar grote delen van het bos bestaan gelukkig nog uit redelijk natuurlijk ogend loofhout.

Een en ander verklaart waarom op onze excursie nogal wat plantensoorten werden gevonden die in Twente niet inheems zijn. De meest frappante is wel Ongevekt longkruid (*Pulmonaria obscura*) een soort die in Nederland niet voorkomt (WEEDA, 1988) en volgens sommige auteurs een ondersoort is van het Gevekt

longkruid (*Pulmonaria officinalis*). We kunnen deze soort overigens, ook in minder kalkrijke situaties, nog dicht bij de Nederlandse grens tegenkomen (b.v. Lebericht bij Bentheim, Söbbing bij Wessum en Uphoff bij Ochtrup, hier nog in 1993).

Er stonden zes soorten die nooit in Twente werden aangetroffen; dat zijn Daslook (*Allium ursinum*), Groene bermzegge (*Carex divulsa*), Bleek bosvogeltje (*Cephalanthera damasonium*), Ruig hertshooi (*Hypericum hirsutum*), Heggevoegelmuur (*Stellaria neglecta*) en Aardbeiganzerik (*Potentilla sterilis*). De vier eerstgenoemde geven sterk de voorkeur aan een kalkhoudende bodem. De laatste groeit ook wel op leem. Deze soort bereikt hier volgens RUNGE de noordwestgrens van zijn verspreidingsgebied. De groeiplaats op de Buchenberg wordt door deze auteur niet vermeld. Gezien de door hem aangegeven grenzen lijkt het erop dat wij de meest noordwestelijke groeiplaats hebben gevonden. *Potentilla sterilis* groeit hier op diverse plaatsen langs een pad samen met o.a. Boszegge (*Carex sylvatica*), Gevlekte orchis (*Dactylorhiza maculata*), Blauwsporig bosviooltje (*Viola reichenbachiana*), Ruig hertshooi, Muursla (*Mycelis muralis*), Reuzenpaardestaart (*Equisetum telmateia*) en Bosaardbei (*Fragaria vesca*).

De Aardbeiganzerik bloeit erg vroeg in het voorjaar, soms al in de winter en is dan gemakkelijk te vinden. Wanneer zij nagenoeg is uitgebloeid begint de Bosaardbei te bloeien, de rest van de vegetatie is dan ook veel verder ontwikkeld. Omdat deze twee soorten op het eerste gezicht nogal op elkaar lijken wordt de Aardbeiganzerik dan nog weleens gemist. De planten groeiden hier door elkaar heen. Een mooie gelegenheid dus om de verschillen (zie WEEDA, 1987) eens goed te bestuderen.

De Heggevoegelmuur werd het meest overtuigend gezien op 23 april 1993 langs een weggetje net ten noorden van de spoorlijn Burgsteinfurt - Borghorst. De bloemen waren toen zo talrijk en opvallend groot dat wij er voor uit de auto stapten. Een leuke vondst want RUNGE (1972) meldt hierover: "... im Osnabrücker Raum (1958) und bei Bielefeld (1959)". De soort wordt waarschijnlijk meestal over het hoofd gezien.

In het bos vonden we op verscheidene plaatsen Eenbloemig parelgras (*Melica uniflora*), een soort die vroeger van Denekamp is gemeld. Voorts een enkele maal het Ruig klokje (*Campanula trachelium*) dat eenmaal aan de Buurserbeek (vóór 1950) werd gevonden. Hoog bovenop de berg in een stuk bos met een weinig ontwikkelde struiklaag werd een plek met het Vogelnestje (*Neottia nidus-avis*) aangetroffen. Van deze soort was lang geleden een groeiplaats bij Oldenzaal bekend (LUIKEN, 1957).

We kwamen op iets zonniger plaatsen nog een tweetal planten tegen die enigszins een voorkeur hebben voor kalkrijke gebieden en die in Twente niet echt thuishoren, nl. Wilde akelei (*Aquilegia vulgaris*) en Viltig kruiskruid (*Senecio erucifolius*). Zij zijn in de FLORON-tijd wel in Twente aangetroffen, maar steeds verwilderd of adventief. Voor *Aquilegia vulgaris* vinden we in de literatuur voor Burgsteinfurt al een melding uit 1869. De soort lijkt hier dus wel inheems te zijn. Bij de volgende in Twente zeldzame soorten is nog steeds sprake van een voorkeur voor een basenrijke bodem. Zij zijn uitsluitend inheems in Oost-Twente (stuwwal Oldenzaal en/of Dinkeldal).

Goed is hieraan te zien dat Twente plantengeografisch aansluit bij dit deel van het Münsterland. We vermelden hieronder voor deze soorten tussen haakjes het aantal uit de FLORON-tijd bekende hokken in Twente.

In brongebieden vonden we meermalen de Reuzenpaardestaart (1). Voorts op diverse plaatsen de volgende bosplanten: Eenbes (3) (*Paris quadrifolia*), Gevlekte aronskelk (3) (*Arum maculatum*), Boskortsteel (5) (*Brachypodium sylvaticum*),

Heelkruid (8) (*Sanicula europaea*), Boszegge (13), Lievevrouwebedstro (21, maar meestal verwilderd) (*Galium odoratum*). In dit verband zijn ook nog interessant Gevleugeld helmkruid (*Scrophularia umbrosa*) en Kleine kaardebol (*Dipsacus pilosus*), die we alleen op een van de vóórexkursies tegenkwamen. Beide kennen we van een plaats bij de Dinkel, eerstgenoemde sinds 1994 ook van twee plaatsen in de nabijheid van de Vecht. Volgens RUNGE loopt de noordwestgrens van het verspreidingsgebied van de Kleine kaardebol door Westfalen en langs Burgsteinfurt. Onze vondst langs de Dinkel sluit daar misschien nog net als voorpost bij aan.

Een iets ruimere verspreiding binnen Twente (oost en zuidoost) hebben de op de Buchenberg veel voorkomende soorten als Bosgierstgras (30) (*Milium effusum*), Bergereprijs (17) (*Veronica montana*) en Boswederik (28) (*Lysimachia nemorum*). Dit zijn dan ook planten die goed op rijkere leemgrond floreren. In het bos in een moerassig stukje met kwel kwamen we o.a. Knikkend nagelkruid (*Geum rivale*), Welriekende nachtorchis (18) (*Plantanthera bifolia*), Bleke zegge (32) (*Carex pallescens*) en Moerasvaren (1) (*Thelypteris palustris*) tegen, die niet aan kalk gebonden zijn. Knikkend nagelkruid komt niet in Twente voor. De Moerasvaren hadden we op deze plaats absoluut niet verwacht, en ook voor de Welriekende nachtorchis is dit een zeldzame standplaats.

Onze wandeling liep vrijwel uitsluitend door bos en langs soms wat open bospaden, slechts af en toe werd aan de rand een akker of een poeltje bezocht. Dit leverde ons Grote ereprijs (15) (*Veronica persica*), Grote leeuwklauw (2) (*Aphanes arvensis*), Valse voszegge (6) (*Carex cuprina*) en Zeegroene rus (4) (*Juncus inflexus*). Planten dus die weer houden van een basische en voedselrijke bodem. Hoewel we tijdens onze excursie op de Buchenberg heel wat plantensoorten hebben gevonden, zal er zeker nog wel meer te ontdekken zijn. Tenslotte werd slechts het bosgedeelte ten oosten en ten zuiden van de top tot aan de weg Burgsteinfurt - Borghorst door ons bezocht. Uit de literatuur zijn bijvoorbeeld nog een paar bijzondere *Carex*-soorten bekend: Zilte zegge (*Carex distans*), 1880; Slanke zegge (*C. strigosa*) 1868; en Vingerzegge (*C. digitata*) 1868. De laatste is omstreeks 1990 herontdekt!

Al met al een geslaagd buitenlands uitstapje!

## Literatuur

- LUIKEN, R. (1957). Drie Flora's. De Levende Natuur 60: p. 189.  
RUNGE, F. (1972). Die Flora Westfalens: p. 40, 106, 180, 279, 351, 431, 462, 463.  
RUNGE, F. (1979), 1986, 1989, 1994. Neue Beiträge zur Flora Westfalens I, II, III, IV. Natur und Heimat: 39, 46, 49, 54.  
WEEDA, E., & al. (1987). Nederlandse Oecologische Flora 2: p. 88.  
WEEDA, E., & al. (1988). Nederlandse Oecologische Flora 3: p. 126.
- 

## Controle Waarnemingen

Om een zo betrouwbaar mogelijk gegevensbestand van waarnemingen te krijgen worden de streeplijsten zowel door de districtscoördinator als door het landelijk bureau gecontroleerd. Daarom kunnen er in de brief die elke waarnemer krijgt, inlichtingen gevraagd worden over bepaalde vondsten.



Omdat het voor een waarnemer vaak heel lastig is om achteraf de gevraagde inlichtingen te verschaffen, is het verstandig om bijzondere vondsten terstond goed te documenteren. Bewijsmateriaal is vereist voor:

- uitgestorven of zeer zeldzame soorten.
- soorten van de Rode Lijst 1 of 2 (uitgezonderd Vingerhoedskruid)
- soorten die voor Twente nieuw of heel zeldzaam zijn.
- soorten behorende tot moeilijke groepen

Als bewijs kan dienen:

- goed verzameld en gedroogd herbariummateriaal; soms is een deel van de plant al voldoende. Het is natuurlijk niet de bedoeling dat de soort ter plekke uitgeroeid wordt, maar een plant aangetroffen op een industrieterrein kan in dit opzicht anders behandeld worden dan een plant in een natuurreservaat.
- een goede foto of dia.
- bevestiging van de vondst door een florist die goed thuis is in de betreffende groep soorten.

In geval van twijfel wordt een telefoontje naar Otto Zijlstra, Pieter Stolwijk of Jacques Bielen zeer op prijs gesteld. Op deze manier kan voorkomen worden dat belangwekkende vondsten bij gebrek aan hard bewijs verloren gaan.

---

## FLORON-katern

Om op de hoogte te kunnen blijven van de resultaten van het FLORON-werk in Twente ontvangt elke actieve waarnemer de Nieuwsbrief FLORON-FWT. Bovendien wordt aan iedere medewerker het FLORON-katern (de 'gele' bijlage van Gorteria, het tijdschrift van het Rijksherbarium) toegestuurd met nieuws van landelijk bureau van FLORON. Wie dit katern niet ontvangt kan contact opnemen met Otto Zijlstra. Dan kan dat in orde worden gebracht.

---

## Lijst van waarnemers 1994

Mevr. C.G. Abbink-Meyerink, Vriezenveen  
J.H. Alferink, Nijverdal  
Mevr. E. Arends-Kaindl, Coevorden  
Mevr. R. de Baas, Hengelo  
J.W. Bielen, Oldenzaal  
W. Boersma, Delden  
G. Euverman, Vriezenveensewijk  
C.L.G. Groen, Leiderdorp  
J. Hofstra, Hengelo  
M. Hospers, Enschede  
A. Huizinga en Mevr. A. Jonker, Almelo  
G. Jager, Hengelo  
J. Kers, Losser

J.J. Kleuver, Dalfsen  
Mevr. D. Koopmans-Dijkstra, Markelo  
Mevr. H.W. Ludwig-Meijers, Hengelo  
J. Maresch, Beuningen  
J.R. Marquart, Doorn  
G., J. en H. Meutstege, Diepenheim  
J.G. Niphuis, Vriezenveen  
A.G. Oude Egbrink, Hengelo  
R.J. Poot, Almelo  
E. Prins, Borne  
H. Roelofs, Holten  
H. Schonewille, Markelo  
J. Schunselaar, Enschede  
P.H.L. Spee, Enschede  
P.F. Stolwijk, Enschede

H. Stoltenkamp, Denekamp  
P. Vogelzang, Westerhaar  
Mevr. J. Vosman-Selker, Markelo

D. Wanningen, Almelo  
O.G. Zijlstra, Enschede

Bovendien onze dank aan P. Bremer, Zwolle; F. Eysink, Agelo; B. van Kuik, Enschede; Mevr. B. Bekkering, Enschede; voor diverse inlichtingen.

---

## Meerdaagse excursies

12 - 14 mei                      Westerwolde (ZO Groningen)  
10 - 11 juni                     Texel  
29 - 30 juli                      Noord-Limburg  
24 - 27 augustus               Herpt (Noord-Brabant)  
1 - 3 september                Zaanstreek  
9 - 10 september               Wamel (Gelderland)

Inlichtingen over deze excursies bij het Landelijk Buro, tel. 071-273533.

---

## Excursieprogramma FWT - FLORON 1995

datum	bestemming	verzamelen / excursieleider
22 april	Bornerbroek, voorjaarsflora en houtwallen	R.K. kerk; 9.00 uur. Otto Zijlstra.
20 mei	Mariënberg, richting Vecht	NS-station Mariënberg; 9.15 (!) uur. Jacques Bielen.
1 juli	Zenderen. Langs de Loolee	R.K. kerk; 9.00 uur. Pieter Stolwijk.
16 september	Lemele, langs de Regge of door de hei.	Kerk; 9.00 uur. Otto Zijlstra.

Inlichtingen bij de excursieleiders: Otto Zijlstra: 053-331589; Pieter Stolwijk: 053-355451; Jacques Bielen: 05410-14891.

De excursies vormen een goede gelegenheid om kennis uit te wisselen. Alle serieus geïnteresseerden zijn van harte welkom!

---

## Start seizoen 1995

Alle waarnemers worden uitgenodigd voor een

### START-BIJEENKOMST OP 18 MAART

's-morgens om 10.15 uur in het Natuurmuseum te Enschede, M.H. Tromplaan 19.

Aan de hand van een kaart bekijken we de huidige stand van zaken en kan er ingetekend worden op 'witte' kilometerblokken. Verder zal er herbariummateriaal te zien zijn en worden er dia's vertoond van een aantal bijzondere soorten, voornamelijk uit Twente. Door jullie meegebrachte dia's en materiaal zijn welkom! Zij die deze dag zijn verhinderd en nog streeplijsten nodig hebben, kunnen hiervoor terecht bij Otto Zijlstra (053-331589).

---

## In het volgende nummer o.a.

- Bijzondere vondsten 1994
  - Twee voor Nederland nieuwe hybriden
  - Kruipganzerik in Twente
  - *Dittrichia graveolens* in Nederland
-