

# HYPERICUM 23, januari 2023

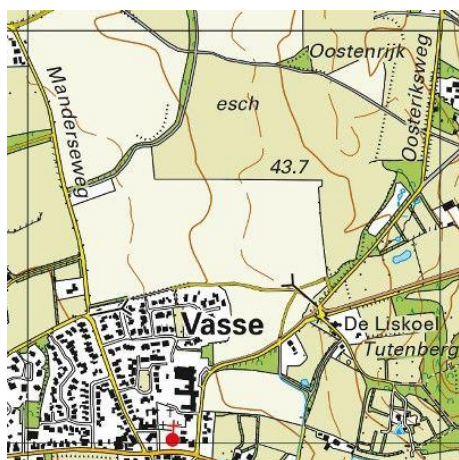
FWT-FLORON

## Excursieverslagen FWT-FLORON Twente 2022

### Verslag excursie Vasse (228-475) op 9 april 2022

(Wytze Boersma)

Deelnemers: Wytze Boersma (coördinator), Jos Bruns, Jan Meutstege, Jo Schunselaar, Maarten van Soest, Pieter Stolwijk, René de Wilde.



Nieuw-Zeelandse veldkers (foto Pieter Stolwijk)

Na een mooie zonnige maand maart, begon april met een koude en natte week. Hoewel de excursie aan het eind van die periode zat, was de weerverwachting niet uitnodigend. Naast droge perioden moest er rekening worden gehouden met stevige buien. De temperatuur, van circa 10 graden was ook niet geweldig. Toch waren er zeven personen voor de excursie.

Door de weersomstandigheden hebben we gekozen om maar één km-hok te bekijken.

Vanaf de parkeerplaats hebben we de begraafplaats bekeken. Ondanks dat de begraafplaats heel goed is onderhouden (onkruidvrij en geharkte paden) vonden we een aantal onverwachte soorten, zoals Klein bronkruid (*Montia arvensis*) en Aziatische veldkers (*Cardamine occulta*). Bij het verlaten van de begraafplaats vonden we ook Duinvogelmuur (*Stellaria apetala*) en Nieuw-Zeelandse veldkers (*Cardamine corymbosa*). Vroeger werd deze veldkers Eenbloemige veldkers genoemd. Via de woonwijk met de plantsoenen naar de Manderseweg. In zo'n wijk is het lastig om wel of niet de tuinvlieders te noteren. Volgens mij kun je ze, als het "inheemse" soorten zijn, als verwilderd aankruisen.

Onderweg vonden we Klimopereprijs (*Veronica hederifolia* s.l.). In de Flora worden twee (onder)soorten beschreven: Akkerklimopereprijs (*Veronica hederifolia* [subsp. *hederifolia*]) en Bosklimopereprijs (*Veronica sublobata*), [syn. *Veronica hederifolia* subsp. *lucorum*]. Ik heb materiaal van twee duidelijk verschillende soorten meegenomen om thuis m.b.v. de stereomicroscop te onderzoeken. De habitus van de ene ondersoort is groter en lichtgroen en de andere is kleiner en donkergroen. De vruchten zijn qua grootte ook verschillend. Thuis werd dit ook bevestigd (zie foto).



links: Bosklimopererijs; rechts: Akkerklimopereprijs. (foto Wytze Boersma)



Even een dipje (foto Wytze Boersma)



Muskuskruid. (foto Wytze Boersma)



Bermooievaarsbek: bladsteel met steunblad (foto Wytze Boersma)

Via twee zandpaden gingen we over de Esch. Het viel op dat de Brem (*Cytisus scoparius*) tegen de bloei aan zit. Even later een flinke regenbui met hagel. Iedereen zocht een schuilplek op.

Hierna terug richting Vasse.

In de berm vonden we Muskuskruid (*Adoxa moschatellina*), Bosanemoon (*Anemone nemorosa*), Gele lis (*Iris pseudacorus*), bloeiende Vogelkers (*Prunus padus*) en Zoete kers (*Prunus avium*) en Bermooievaarsbek (*Geranium pyrenaicum*). Een mooi vegetatief kenmerk van de Bermooievaarsbek is het rode vliezige steunblad; (zie foto).

Onderweg werden nog een aantal vochtige percelen van het landschap bekeken. Naast Pitrus (*Juncus effusus*), Fluitenkruid (*Anthriscus sylvestris*) en Gewone veldbies (*Luzula campestris*) vonden we Pilzegge (*Carex pilulifera*), Hazenzegge (*C. leporina*) en bloeiende Pinksterbloem (*Cardamine pratensis*), maar ook Watercrassula (*Crassula helmsii*).

Vlak voor Vasse, via een zandpaadje met vele ingezaaide soorten, zoals Grote kaardenbol (*Dipsacus fullonum*) en een barbarakruid (*Barbarea spec.*).

Totaal hebben we 142 soorten genoteerd. Dit is toch een behoorlijk score gezien de weersomstandigheden. Tijdens de excursie hebben twee personen de waarnemingen genoteerd. Het is leuk om de lijsten met elkaar te vergelijken. Hierbij zijn er 83 soorten (58%) dubbel gestreept. Door de eerste persoon zijn er nog 33 soorten (23%) enkel genoteerd en door de tweede nog 26 soorten 18% enkel genoteerd. Een voorzichtige conclusie is: hoe meer notulisten, hoe meer waarnemingen, hoe beter onderzoek.

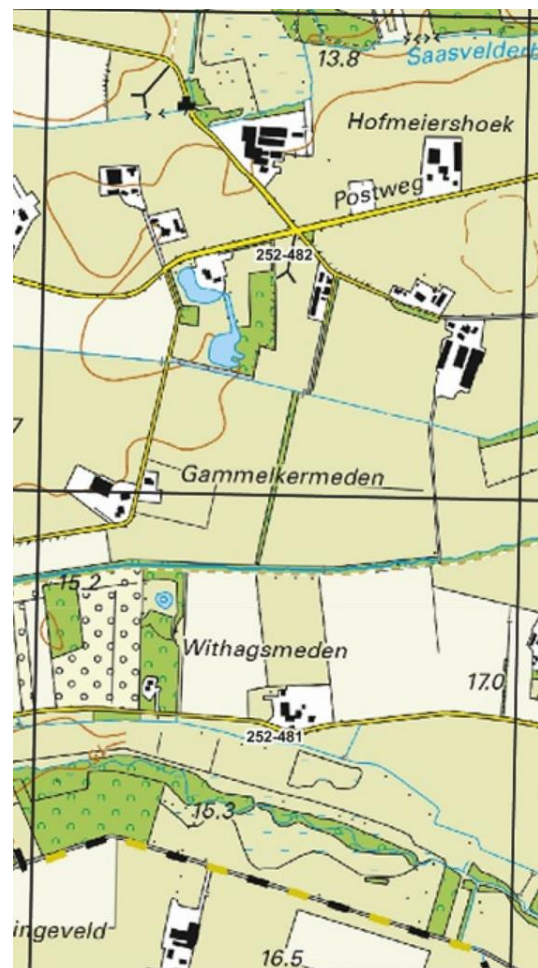
We kunnen wel spreken van een Cardamine excursie. Een excursie met vijf soorten veldkers komt niet zo vaak voor.

---

## Verslag excursie Gammelker- en Withagsmeden bij Saasveld (252-481 en 252-482) op 14 mei 2022 (Otto Zijlstra)

Deelnemers: Wytze Boersma, Dennis Fonseca, Jan Meutstege, Ron Poot, Jo Schunselaar, Pieter Stolwijk, René de Wilde, Otto Zijlstra

Op deze zonnige zaterdag bezochten we het landelijk gebied ten zuiden van het Gravenbosch bij Saasveld. We begonnen met strepen in kilometerhok 252-482 (Gammelkermeden), waar we langs de Dalferdsweg lopend leuke soorten noteerden als Gewone hemelsleutel (*Hylotelephium* subsp. *telephium*), Slipbladige ooievaarsbek (*Geranium dissectum*), Hoenderbeet (*Lamium amplexicaule*) en als grote bijzonderheid enkele planten Hoge dravik (*Anisantha diandra*), door de meesten van ons voorbijgelopen, aangezien voor IJle dravik (*A. sterilis*); Jan en Pieter echter twijfelden vanwege de opvallend lange kafnaalden. Materiaal werd meegenomen en later werd de tweede vondst in Twente van dit gras bevestigd door Leni Duistermaat. Vermeldenswaard in dit hok waren verder twee Mispels (*Mespilus germanica*) langs de Darfeldsweg en langs de Hanenweg in een natte laagte Heelblaadjes (*Pulicaria dysenterica*) en Blaaszegge (*Carex vesicaria*); zes exemplaren Hondsviooltje (*Viola canina*) bovenaan een greppel onder prikkeldraad aan de rand van een raaigrasland (!). In totaal 159 taxa.





Hoge dravik

Via een omweg door hok 251-481, waar we nog Zwenkdravik (*Anisantha tectorum*) streepten, gingen we verder in hok 252-281 (Withagsmeden), waar we in vochtig grasland langs de Deurningerbeek onder meer Tweerijige en Blauwe zegge (*Carex disticha* en *C. panicea*) noteerden. Hier ook Zeegroene muur (*Stellaria palustris*) en Heelblaadjes. Bij en in de beek Gevleugeld en Haaksterrenkroos (*Callitriche stagnalis* en *C. brutia*) en Kleine watertereppe (*Berula erecta*). Verder verspreid meer dan tien bloeiende Laurierwilgen (*Salix pentandra*). Opgeteld 151 soorten.

Jo en René, die eerder huiswaarts gingen, troffen op het startpunt, de parkeerplaats bij de sportterreinen west van het Gravenbosch, nog massaal Kandelaartje (*Saxifraga tridactylites*) aan.

## Verslag excursie Bovenberg en Diependaal Markelo (232-476) op 11 juni 2022 (René de Wilde)

Deelnemers: Jan Meutstege, Harry Scheper, Pieter Stolwijk en René de Wilde (coördinatie)

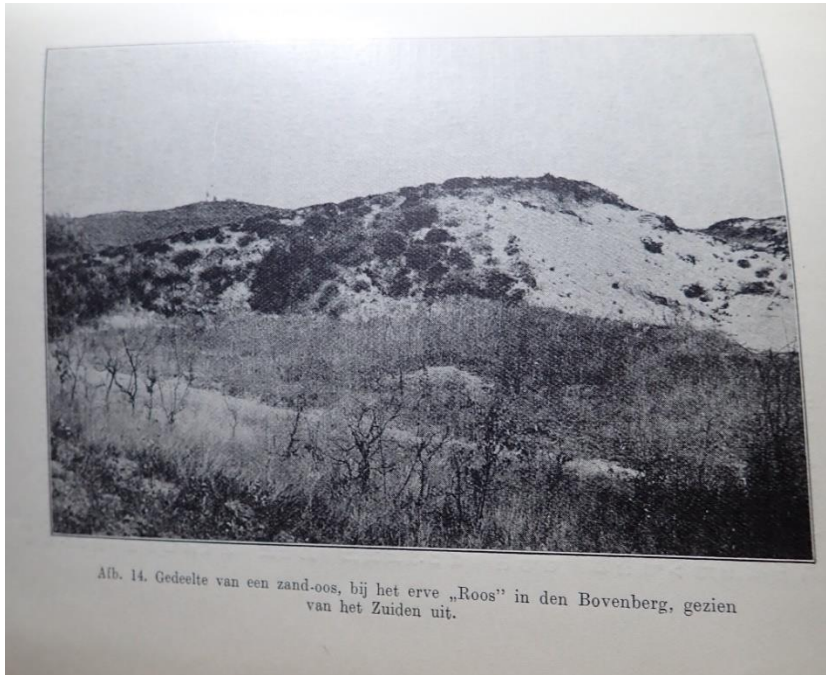
### Inleiding

Na kort overleg besloten we het km-hok 232-476 te inventariseren, omdat die middels een mooie ronde is te belopen en ook gezien de warme omstandigheden. We vertrokken vanaf de parkeerplaats vanaf de Oude Rijssenseweg, aan de voet van de Friezenberg.



Het te onderzoeken hok is een van oudsher deels zandig, schraal terrein met hoogten, bestaand uit grove zanden en veel grint. Het zijn zand- en grintruggen, door gletsjerwater neergelegd. Een merkwaardige hoogte in dit hok is de Apenberg waar het spoelgrint rust op fijn zand, dat er vroeger werd gewonnen en waardoor de Apenberg nu een verlaten

groeve vormt. Op afbeelding 1 is te zien dat de hoogte bij de Bovenberg een eeuw geleden vrijwel onbegroeid was, mogelijk door de intensieve schapenbeweiding. De vlakkere gedeelten in het hok zijn eeuwenoude essen waar voorheen graan werd verbouwd.



Afb. 14. Gedeelte van een zand-oos, bij het erve „Roos” in den Bovenberg, gezien van het Zuiden uit.

Afbeelding 1: De Bovenberg in de twintiger jaren van de vorige eeuw, uitnodigend ogend voor de huidige florist. (Bron: De bodem rond Markelo, H.J. Dijkink, 1923)

Omdat door successie gedurende de tijd in het km-hok het zand begroeid is geraakt met bos en de Rogge op de essen heeft plaats gemaakt voor maisteelt, is het interessant te onderzoeken hoe de flora als gevolg van de gegeven ontwikkelingen momenteel is samengesteld.

## Verslag

Vanaf de Oude Rijssenseweg, nog niet geheel in het hok, ontdekten we een paar spichtig opvliegende vlinders, die zich op een door de zon beschenen plek van het zandpad kennelijk aan het opwarmen waren. Even later wist Harry zowaar een exemplaar van deze fraai zwart-wit getekende dieren te fotograferen, waardoor duidelijk werd dat het Kleine ijsvogelvlinders (*Limenitis camilla*) betrof. Het is een zeldzame standvlinder die gebonden is aan Wilde kamperfoelie en alleen nog in Twente en de Achterhoek enige populaties van betekenis heeft.



Afbeelding 2: Kleine ijsvogelvlinder, zonnend op de bosbodem, Diependaal 11 juni 2022 (foto: Harry Scheper)



Afbeelding 3: Slofhakken waren er in de roggeakker veel te zien, op de flank van de Apenberg (foto: Harry Scheper)

Eenmaal in het hok begonnen we met het strepen van soorten die profiteren van de tegenwoordig onder andere door hondenuitlaat geeutrofiëerde bermen van bospaden. Ik wist dat iets verder in het bosperceel langs het te lopen pad aspecten van heidevegetatie nog te zien waren en hier troffen we, naast wat Struikhei en massa's Bochtige smele (*Avenella flexuosa*), twee polletjes Tandjesgras (*Danthonia decumbens*) aan.

In de berm van de Diependaalseweg vonden we veel Hopklaver (*Medicago lupulina*), dat mogelijk met aangevoerde grond is meegekomen. Noordelijk van de Diependaalseweg vonden we een grote mat Adelaarsvaren (*Pteridium aquilinum*) als relict van vroeger tijden. Iets verder duiken in het bos ook de eerste struiken Jeneverbes (*Juniperus communis*) op, die even verderop nabij de kruising met de Apenbergweg als oude knapen te bewonderen waren. Hier waren we op voormalig stuifzand/heide beland, waarvan met wat fantasie naast wat Struikhei slechts wat Klein tasjeskruid (*Teesdalia nudicaulis*) en Liggend walstro (*Galium saxatile*) als overblijfsel te beschouwen zijn. Zwarte toorts

(*Verbascum nigrum*) stond hier ook met een paar planten, in het met grassen vervulde plantendek.

De onder andere met Herik (*Sinapis arvensis*) begroeide berm van de Apenbergweg was recent opgehoogd doordat er een nieuwe asfaltlaag is aangebracht. In de schaduw van eiken, liggend en mijmerend in het lange gras nuttigden we even later het middagmaal. Nadien bekeken we de Apenberg, waarbij we verrast werden door een leuke roggeakker op de flanken ervan. Van de diverse akkeronkruiden vielen de vele Slofhakken (*Anthoxanthum aristatum*), zie afbeelding 3 en Bolderiken (*Agrostemma githago*) tussen de Rogge op, tezamen een mooi beeld vormend.

In de berm van de zandweg ten zuiden van de Apenberg, grenzend aan maisakkers, vonden we restanten van wat mogelijk een inzaaistrook (tegenwoordig vrij populair) moet zijn geweest.



Afbeelding 4: Pekbloem (*Silene armeria*), met langwerpige keelschubben (foto: René de Wilde).

In koor werd een fraai roze bloeiende anjer tot Pekanjer gebombardeerd, maar dit bleek niet juist en nadat ik na Pieters twijfels de volgende dag materiaal verzamelde, moest de soort worden gewijzigd in Pekbloem (*Silene armeria*).

Aan de rechterkant van het zandpad, de zonbeschenen zandige berm onderlangs de met Grove den (*Pinus sylvestris*) begroeide Apenberg troffen we restanten van een schrale vegetatie aan. Tussen de Schapenzuring (*Rumex acetosella*), korstmossen, Muizenoor (*Pilosella officinarum*), Rode schijnspurrie (*Spergularia rubra*) lag hier een behoorlijke mat Borstelgras (*Nardus stricta*).

Met 181 waarnemingen gedaan door slechts vier personen konden we afsluitend een vrij compleet beeld bieden van de actuele flora in dit km-hok, dat thans nog steeds enige kenmerken heeft bewaard van de oude in de inleiding geschetste situatie.

#### Bronnen:

De bodem rond Markelo, H.J. Dijkink, 1923;  
Verspreidingsatlas.nl (verspreidingsgegevens, lijsten);  
Heukels' Flora van Nederland, L. Duistermaat, 2020

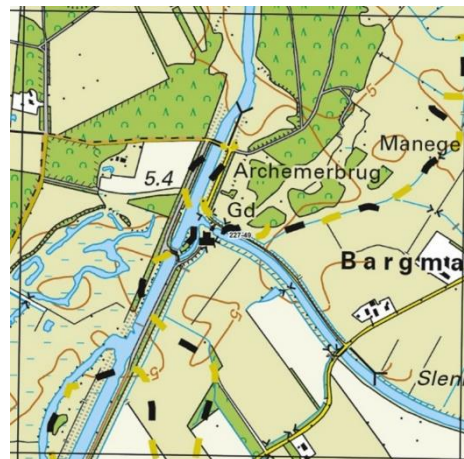
---

## Verslag excursie Beneden Regge NW van Lemele (226-498 en 227-498) op 2 juli 2022 (Jan Meutstege en Otto Zijlstra)

Deelnemers: Jan Meutstege, Harry Scheper (1) en Harvey Pearson, Otto Zijlstra (2)

1.

Rond 9.45 uur stonden Harry en ik te wachten op de parkeerplaats langs de N347, niet wetende dat Otto en Harvey op een parkeerplaats aan de andere kant van deze weg stonden. We hebben gewacht tot na tien en zijn met zijn tweeën op pad gegaan. Kilometerhok 227-498 (Archemerbrug) zag er op de kaart interessant genoeg uit voor een bezoek. Om het interessantste deel voor het laatst te bewaren zijn we begonnen in het noordwesten langs de verharde bosweg. Weinig interessante soorten en variëteit. Soorten als Mannetjesvarren (*Dryopteris filix-mas*), Knopig helmkruid (*Scrophularia nodosa*). Wel een mooie wandelomgeving. Bij een boerderette met nagebouwde hooiberg een prachtig korenveld met veel Korenbloemen (*Centaurea cyanus*). We zijn de brug bij de Regge overgestoken om eerst de oostkant van het bos nog mee te nemen. Deze kant was floristisch gezien interessanter. Hier een daar nog een plukje Struikhei (*Calluna vulgaris*), veel Brem (*Cytisus scoparius*) en een drietal Jeneverbessen (*Juniperus communis*), die in dit hok 40 jaar geleden voor het laatst gemeld waren. Een exemplaar mocht de naam struik niet meer hebben, dat was een boom van zeker 8 meter hoog. Helaas waren de heideterreintjes, die op de kaart ingetekend stonden niet meer te vinden, alles was begroeid met berkjes e.d. In een poel in de Eerder hooilanden aan de rand van het bos een drooggevalen poel met Zwart tandzaad (*Bidens frondosa*), Egelboterbloem (*Ranunculus flammula*) en Gele lis (*Iris pseudacorus*).



De oevers van de Regge, de stuw en de plek waar Regge en Linderbeek samenkomen hadden we bewaard voor na de middag. Helaas waren de oevers van de Regge hermetisch afgesloten met hoog hekwerk. Verderop, op de plek waar de rivier en beek samenkomen wordt hard gewerkt aan natuurherstel. De volledige bovengrond afgeschrapt, nog geen plantje te zien, oevers kort gemaaid en een nieuw kunstwerk middenin het terrein was alles wat we konden zien.

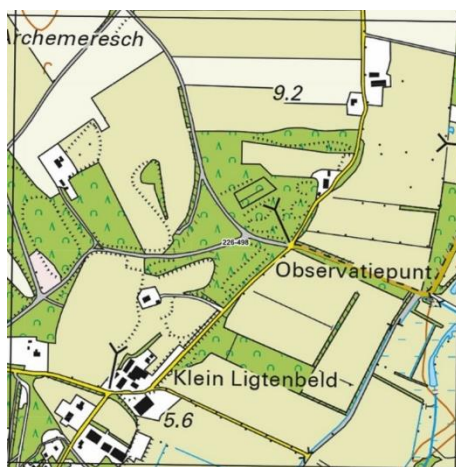
We hebben onze weg vervolgd langs de oostoever van de Linderbeek waar we o.a. Geel walstro (*Galium verum*), Glanzig fonteinkruid (*Potamogeton lucens*), Dag- en Avondkoekoeksbloem (*Silene dioica* en *S. latifolia* subsp. *alba*) en één plant Wede (*Isatis tinctoria*) vonden.

De sloot aan de andere kant van de beek was leuker, boordevol Kikkerbeet (*Hydrocharis morsus-ranae*), Kleine egelskop (*Sparganium emersum*), Gewone waterbies (*Eleocharis palustris*), Zompvergeet-mij-nietje (*Myosotis laxa* subsp. *caespitosa*) en Penningkruid (*Lysimachia nummularia*). Tot slot nog enkele wegbermen meegepakt met o.m. Bosandoorn (*Stachys sylvatica*) en uiteindelijk kwamen we tot 203 soorten.

De leukste vondst van de dag was echter geen plant, maar een gigantische dassenburcht. Zo'n 50 ingangen, vele tientallen meters in omtrek en duidelijk bewoond. Enkele vers gegraven ingangen met sporen. (Jan Meutstege)



2.



Harvey en Otto startten vanaf de parkeerplaats aan de Blikweg 200 meter zuidelijk van de plek waar Jan en Harry stonden. Van hieruit staken we de N347 over, om zo in kilometerhok 226-498 (Archemeresch) te komen, een hok met akkertjes en bos en in de uiterste zuidoosthoek niet-toegankelijke lage graslanden langs de Beneden Regge.

Aan zandpaden door het bos troffen we naast Valse salie (*Teucrium scorodonia*), plaatselijk veel Hengel (*Melampyrum pratense*) aan. Harvey zag verse dassenprenten op een pad. Onze weg vervolgens langs akkertjes onder meer Slofhak (*Anthoxanthum aristatum*) en Grote windhalm (*Apera spica-venti*). Aan en in een aardige sloot noteerden we Wilde bertram (*Achillea ptarmica*), Kruidend zenegroen (*Ajuga reptans*), Slanke waterweegbree (*Alisma lanceolatum*) en Puntkroos (*Lemna trisulca*).



Ook vermeldenswaard waren Zeegroene ganzenvoet (*Oxybasis glauca*)-die bij ons zelden wordt gezien-, massaal bij een mesthoop; enkele exemplaren Ruwe iep (*Ulmus glabra*) in een oude singel (mogelijk wild?) en in een zandige berm een plant Kruldistel (*Carduus crispus*). In totaal 175 soorten, waarvan 23 nieuw voor het hok. (Otto Zijlstra)

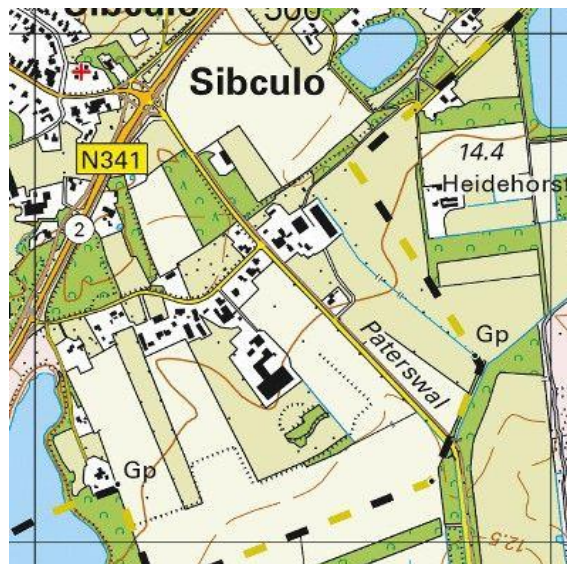


## Verslag excursie Sibculo (239-499 en 240-499) op 3 september 2022 (Wytze Boersma)

Deelnemers: Wytze Boersma (coördinator), Ruud Kuipers, Andries van Rensen, Harry Schepers, Jo Schunselaar, Pieter Stolwijk, Ben van Veenen en Otto Zijlstra.



Km-hok 239-499



Km-hok 24-499

Vooraf dacht ik dat er niet veel belangstelling voor deze excursie zou zijn. Het warme weer, de droge bruine bermen, op papier niet al te aantrekkelijke hokken en de afstand naar Sibculo waren mogelijk belemmeringen om te gaan. Tot mijn verbazing waren er toch nog 8 deelnemers voor de excursie.

Twee km-hokken (239-499 en 240-499) stonden op het programma om onderzocht te worden. Vanaf 2010 zijn er maar weinig waarnemingen in deze hokken gedaan. Van km-hok 239-499 zijn er totaal 353 soorten bekend en van het andere hok 296 soorten. Opmerkelijk is dat Victor Westhoff in 1943 146 waarnemingen heeft genoteerd in km-hok 239-499. De meeste waarnemingen zijn door Corrie Abbink gedaan tussen 1994 en 2013.

We zijn begonnen met km-hok 239-499. Eerst een paar straten van Sibculo bekeken. Hier werden de meeste algemene soorten genoteerd. Het is wel opvallend dat vele soorten in droge toestand nog goed herkenbaar zijn. Hierna via het Mountain Bike pad het bos in. Gelukkig hadden we weinig last van de Mountain bikers. Bij de vijvers zagen we, naast de gewone soorten zoals Riet (*Phragmites australis*), Grauwe wilg s.l. (*Salix cinerea*) en Wolfspoot (*Lycopus europaeus*), ook Zwart tandzaad (*Bidens frondosa*), Drijvend fonteinkruid (*Potamogeton natans*) en Moeraswederik (*Lysimachia thysiflora*) staan. In het bos vonden we Gewone salomonszegel (*Polygonatum multiflorum*), Wilde kamperfoelie (*Lonicera periclymenum*) en ook Tuinwolfsmelk (*Euphorbia peplus*).

Hierna over het strand van het bungalowpark “De Vlegge” en een pad naar de N341. In de droge berm naast de provinciale weg vonden we Zilverhaver (*Aira caryophyllea*), Vroege haver (*Aira praecox*), Zandblauwtje (*Jasione montana*), Muurpeper (*Sedum acre*), maar ook Gewoon reukgras (*Anthoxanthum odoratum*), Peen (*Daucus carota*), Klein tasjeskruid (*Teesdalia nudicaulis*) en Buntgras (*Corynephorus canescens*).

Hierna een klein deel van km-hok 240-399 bekeken. Opmerkelijke soorten in dit hok zijn: Viltganzerik (*Potentilla argentea*), Stijf havikskruid (*Hieracium* sect. *Tridentata*), Boshavikskruid (*Hieracium* sect. *Sabauda*), Zwarte toorts (*Verbascum nigrum*) en Klein kaasjeskruid (*Malva neglecta*).

Totaal zijn in km-hok 239-499 140 soorten genoteerd. Hiervan zijn er 19 nieuw zoals: Alsemambrosia (*Ambrosia artemisiifolia*), Tandjesgras (*Danthonia decumbens*), Boshavikskruid, Klein tasjeskruid, Moeraswederik.

In m-hok 240-499 zijn 101 soorten gevonden. Hiervan zijn 15 soorten nieuw zoals: Hoge fijnstraal (*Erigeron sumatrensis*), Klein kaasjeskruid; Postelein (*Portulaca oleracea*), Zandzegge (*Carex arenaria*), Boshavikskruid en Klein tasjeskruid. Dat Alsemambrosia en Hoge fijnstraal nieuw zijn voor deze hokken is begrijpelijk. Voor 2000 waren deze soorten niet zo algemeen.

Zoals te verwachten was waren er ook weer “discussie soorten”. Dit zijn soorten waarover verschil van mening is. Om tot goed resultaat te komen moeten deze soorten m.b.v. de flora gedetermineerd worden. Dit is ook nuttig om de kenmerken nog eens na te gaan.

Zoals het verschil tussen Stijf- en Boshavikskruid. Het doorslaggevend kenmerk is de beharing van de bloembodem. Boshavikskruid heeft een behaarde bodem.

Dan was er ook discussie over Buntgras en Hard zwenkgras (*Festuca brevipila*). Als er geen bloeiende bloemen aanwezig zijn kan men het beste de vegetatieve grassentabel gebruiken. Het tongetje van Buntgras is 2 tot 4 mm lang en die van Hard zwenkgras is korter dan 0,5 mm. Hiernaast is het blad van Buntgras boven sterk geribd en behaard.

Andries heeft thuis nog een zegge gedetermineerd en kwam uit op Zompzegge (*Carex canescens*).

Omdat dit de laatste excursie van het seizoen was, hebben we bij het museum “Zichtbaar Verleden” van Sibculo een kop koffie gedronken en nog even nagepraat.

Al met al een mooie excursie op een warme dag.

---