

HYPERICUM 21, oktober 2021

FWT-FLORON

Excursieverslagen FWT-FLORON Twente 2021

Door de coronacrisis zijn de geplande excursies van april en mei vervallen.

Verslag excursie De Borkeld, omgeving De Poppe, Hof van Twente (228-475) op 12 juni 2021 FWT - FLORON Twente (René de Wilde)

Deelnemers:

Wytze Boersma, Ruud Kuipers, Igor Mavridis, Jan Meutstege, Ron Poot, Helena Post, Andries van Renssen, Harry Scheper, Jo Schunselaar, Pieter Stolwijk, Ben van Veenen, Otto Zijlstra en René de Wilde (coördinator).



foto Harry Scheper

Inleiding

Doel van de excursie was het inventariseren van twee kilometerhokken (228-475 en 229-475) die liggen op de Borkeld, gemeente Hof van Twente. De Borkeld is een glooiend, afwisselend gebied tussen Holten, Rijssen en Markelo. Geologisch gezien is de ondergrond gevormd in de voorlaatste ijstijd en nadien geërodeerd. In de bodem zichtbaar afwisselend stuifzand, grind- en stenenrijk zand en op sommige plekken keileem vrij dicht onder de

oppervlakte gelegen. Deze variatie heeft zijn weerslag gehad in het menselijk gebruik van de grond met beboste heidebegroeiing en verspreid liggende kleine boerderijen. Afsproken werd om eerst het westelijke hok te bekijken en indien mogelijk het oostelijke, met de meer gesloten oorspronkelijke vegetatie. In het eerst te bekijken hok 228-475 is de oorspronkelijke plantengroei meer beperkt tot refugia, die ik voordien per fiets had gelokaliseerd. Deze hotspots zijn op de excursie allen bezichtigd, aangevuld met leuke plekken van spontaan gevormde plantengesellschaften die geprofiteerd hebben van het menselijke verkeer.



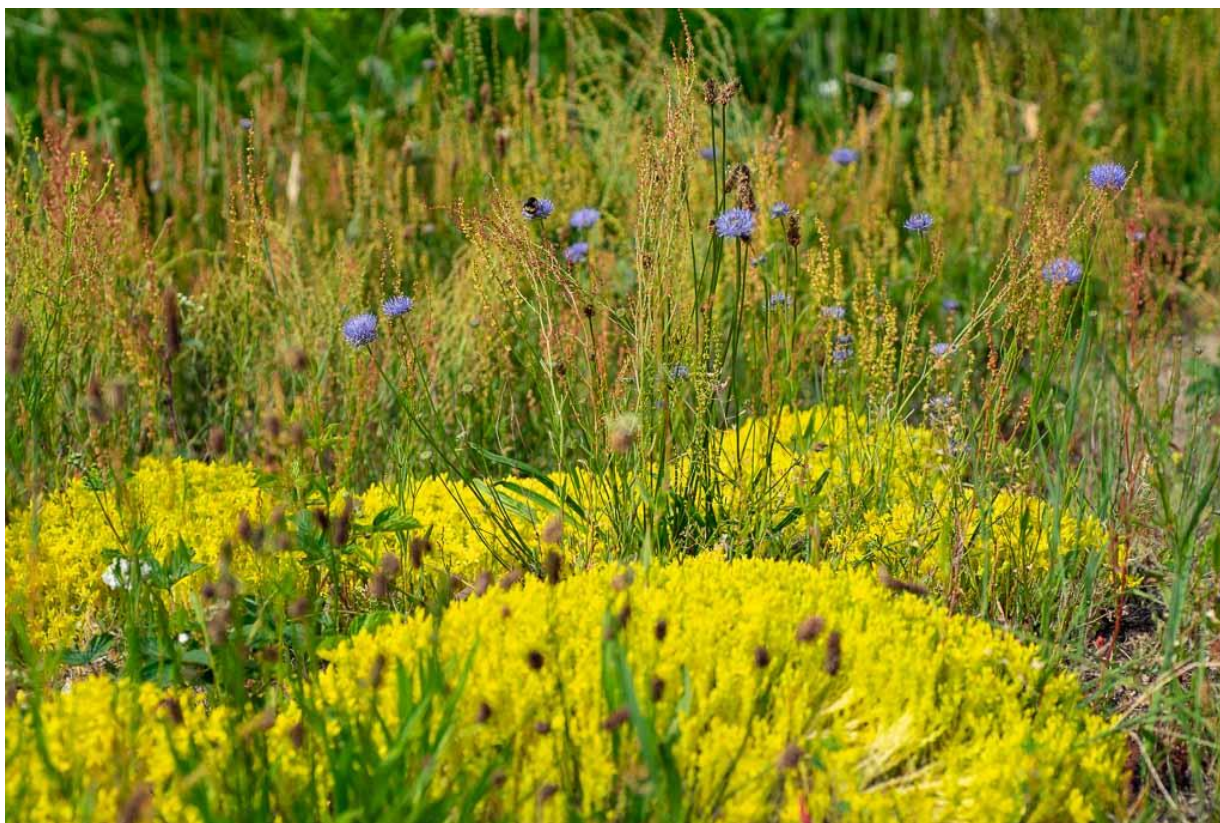
Vingerhoedskruid met pelorische topbloemen - foto Wytze Boersma

Excursie

Vanaf het rendez-vous zijn we gelopen richting het eerste sloottalud. Daarnaast zagen we in een bosrand een bijzondere Vingerhoedskruid (*Digitalis purpurea*) met pelorische topbloemen (foto). Akkerhommels (*Bombus pascuorum*) schijnen aan deze bloemen de voorkeur te geven.

In een bosje zagen we Muursla (*Mycelis muralis*).

De Winterkamperweg, waar we op uit kwamen, bestaat volgens topotijdreis.nl al lang, en heeft hier een leuk op de zuidkant gesitueerd talud, met in de omgeving bebost stuifzand. In de berm Muizenoor (*Pilosella officinarum*), Hard zwenkgras (*Festuca brevipila*) en Fijn schapengras (*F. filiformis*). Het genoemde schraal talud bevat een opmerkelijk grote groeiplek van Muurpeper (*Sedum acre*), samen met wat Zandblauwtje (*Jasione montana*), redelijk veel Klein tasjeskruid (*Teesdalia nudicaulis*), een Kraailook (*Allium vineale*), wat Boskruiskruid (*Senecio sylvaticus*) en enkele vroege bloeiers zoals Zandraket (*Arabidopsis thaliana*) en Vroegeling (*Draba verna*) (foto). Mogelijk is er, gezien de ontwikkelde vegetatie met o.a. kalkminnend Muurpeper, hier ter plekke ooit puin verwerkt in het wallichaam van de weg. Vanaf dit aardig terrein doorgestoken naar de tweede plek, waarbij we onderweg in een zonnige bosrand, als aspect van de hier opvallend dun gezaaide insectenfauna, toch nog een Hooibeestje (*Coenonympha pamphilus*) zagen.



Vegetatie met **Muurpeper** en **Zandblauwtje** aan de Winterkamperweg - foto Ron Poot)

Bij een rustig weggetje aangekomen, de op oude kaarten reeds aanwezige Luttekeveldweg, konden we weer ons hart ophalen aan een meer natuurlijke heischrale vegetatie. Naast Struikhei (*Calluna vulgaris*), Gewone dopheide (*Erica tetralix*), veel Klein tasjeskruid, veel Rode schijnspurrie (*Spergularia rubra*), redelijk wat Heidespurrie (*Spergula morisonii*), een enkele Eenjarige hardbloem (*Scleranthus annuus* subsp. *annuus*), konden we genieten van

een aanwezige Kruiwilg (*Salix repens*) (foto), redelijk wat Zandblauwtjes en karakteristieke pollen met Pijpenstrootje (*Molinia caerulea*).



In de berm aan de Luttekeveldweg, met **Kruiwilg** en **Klein tasjeskruid** (foto René de Wilde).

Onderweg naar de volgende hotspot zagen we in beschaduwde bermen, waar wat meer in was gerommeld, enkele planten *Vulpia* waarvan de mooi gevederde bloeiwijze twijfel zaaide omtrent de soort aanduiding. Detailonderzoek na de excursie gaf als uitsluitsel dat het Gewoon langbaardgras (*V. myuros*) betrof. Her en der groeit hier nog Jeneverbes (*Juniperus communis*).



Engels gras - foto Wytze Boersma

Aangekomen in de omgeving van de Holterweg hebben we eerst de carpoolplaats met open beton plaveisel bekeken. Hier zagen we o.a. Absintalsem (*Artemisia absinthium*), Vroege haver (*Aira praecox*), Zilverhaver (*Aira caryophylla*) en Gewone zandmuur (*Arenaria serpyllifolia*). De bermen van de Holterweg, waarin bijvoorbeeld Zandzegge (*Carex arenaria*) voorkomt, bevatten inmiddels een maritiem aspect, geholpen door het pekelen en het continue transport. Naast het alomtegenwoordige Herts-hoornweegbree (*Plantago coronopus*)

groeit hier Stomp kweldergras (*Puccinellia distans* subsp. *distans*), in Twente de laatste jaren (weer) sterk afgenomen, Zilte schijnspurrie (*Spergularia marina*), zo nu en dan bij ons opduikend en Engels gras (*Armeria maritima*) (foto), nog steeds fors in opmars. Op de parkeerplek voor restaurant De Poppe groeit, samen met Hertshoornweegbree, een aanzienlijke dwergvegetatie van Mosbloempje (*Crassula tillaea*) (foto), alweer het vijfde nieuwe kilometerhok dit jaar. De soort schijnt zich ook landelijk uit te breiden.



Detailopname van **Mosbloempje**, groeiend op de parkeerplek van restaurant "De Poppe" (foto Ron Poot).



Beekoeverlibel (foto Pieter Stolwijk)

Zwarte zegge (*C. nigra*), Blauwe zegge (*C. panicea*), Pilzegge (*C. pilulifera*). Russen zijn hier

De laatste attractie van de dag betrof een mooie schrale berm van de parallelweg die vanaf de Poppe naar beneden voert richting de tunnel. Hier ligt aan de rechterkant een grazige berm, met greppel en opgaand bloemrijk schraal grasland. Het hier aanwezige milieu is gevormd na de aanleg van de A1 omstreeks 1976. Gezien het uiterlijk van de berm en de vochtige greppel vermoed ik dat in dit verlaagde weggedeelte dicht onder de oppervlakte keileem ligt. In deze berm staat opvallend veel Tandjesgras (*Danthonia decumbens*) (foto), met Struikhei en Gewone dopheide. Een greppel bleek verder rijk aan zeggesoorten: Hazenzegge (*Carex leporina*),

vertegenwoordigd met Veldrus (*Juncus articulatus*), Biezenknoppen (*J. conglomeratus*) en Trekrus (*J. squarrosus*).

Hier zagen we ook een mannetje Beekoeverlibel (*Orthetrum coerulescens*) (foto), in Twente tamelijk zeldzaam.

Verder in de berm een grote groeiplek van Schermhavikskruid (*Hieracium* sect. *Hieracioides*) en we vinden er Gewone Brunel (*Prunella vulgaris*), Grote wederik (*Lysimachia vulgaris*), Kantig hertshooi (*Hypericum maculatum* subsp. *obtusiusculum*) en Moerasrolklaver (*Lotus pedunculatus*).

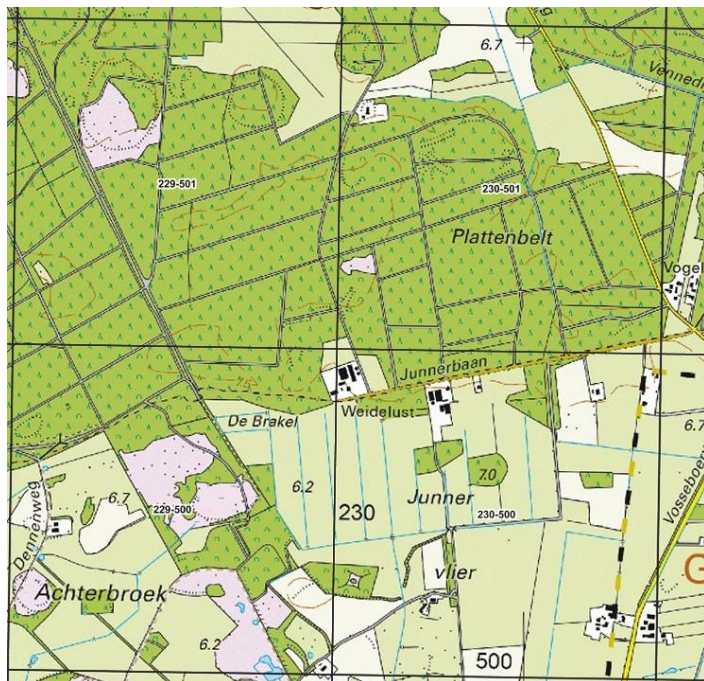


Tandjesgras (foto Harry Scheper)

Het hoge gras, het zonnetje en de luwte nodigde hier zeer uit voor een middagpauze die door enkelen ook werd benut om er even tussenuit te knippen voor een bezoek aan Borstelgras (*Nardus stricta*) en Echte guldenroede (*Solidago virgaurea*) net over de hokgrens. Op de terugweg naar de parkeerplek langs de Borkeldweg was nog te zien de voor deze omgeving kenmerkende Akkerhoornbloem (*Cerastium arvense*) in bermen en schrale randen met in bosranden opvallend veel Liggend walstro (*Galium saxatile*). Met 228 gestreepte soorten mogen we zeer tevreden zijn en kunnen we terug kijken op een mooie dag met een goede opkomst. Na een jaar met Corona beperking was eenieder hier wel weer aan toe. Een bezoek aan het tweede hok, zoals tevoren geopperd, bleek gezien de tijd niet meer nodig.

Verslag excursie Junnervlier (229/230-500, 230-501) op 3 juli 2021 FWT - FLOORN Twente (Otto Zijlstra)

Deelnemers: Wytze Boersma, Ruud Kuiper, Ron Poot, Andries van Rensen, Harry Scheper, René de Wilde, Otto Zijlstra



Tijdens deze excursie zijn drie kilometerhokken ten zuidoosten van Ommen bezocht. In het eerste, Plattenbelt (230-501) met voornamelijk naaldbos, troffen we langs de Junnerbaan onder meer Bloedzuring (*Rumex sanguineus*) en Hartgespan (*Leonurus cardiaca*) aan. Hoe de laatste hier is terechtgekomen, is zoals vaak bij deze soort onduidelijk; van uitzaai leek geen sprake. Aan bospaadjes zagen we plaatselijk heischrale soorten als Tandjesgras (*Danthonia decumbens*), Liggend walstro (*Galium saxatile*) en Trekrus (*Juncus squarrosus*). Onderaan een greppeltalud op één plek zes exemplaren Dub-

belloof (*Struthiopteris spicant*). Opgeteld streepsten we in dit hok 114 soorten.

Vervolgens liepen we zuidwestwaarts 229-500 (De Brakel) binnen, een km-hok met afwisselend droge en vochtige heide en gemengd bos, behorend bij het Eerder Achterbroek. Vermeldenswaard was Stekelbrem (*Genista anglica*) in droge heide langs het zandpad; in de vochtige heide Kleine zonnedauw (*Drosera intermedia*), Dwergzegge (*Carex oederi*), Bruine snavelbies (*Rhynchospora fusca*), Veelstengelige waterbies (*Eleocharis multicaulis*), Veenbies (*Trichophorum germanicum*) en Schildereprijs (*Veronica scutellata*). In totaal 158 soorten.

Tenslotte doorkruisten we 230-500 (Junnervlier) om zo terug te keren naar het startpunt. In dit slecht onderzochte km-hok noteerden we 156 soorten, waarvan bijna 100 nieuw voor het hok! Het aardigst waren twee sloten met onder meer Waterviolier (*Hottonia palustris*), Grote waterranonkel (*Ranunculus peltatus*) en langs de oevers Zwarte en Snavelzegge (*Carex nigra* en *C. rostrata*), kleurrijk bijgestaan door Grote kattenstaart (*Lythrum salicaria*), Grote wederik (*Lysimachia vulgaris*) en en opvallend: een meterslang lint



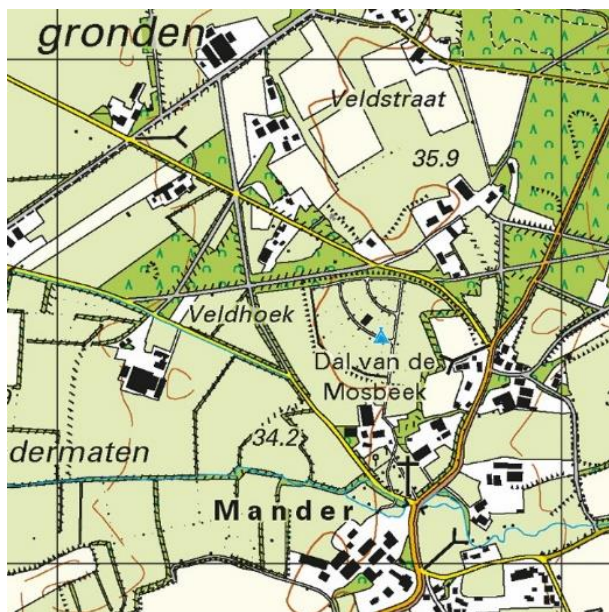
van uitbundig bloeiend Ruw walstro (*Galium uliginosum*), een soort die we in ons district praktisch alleen aantreffen in natuur(ontwikkelings)terreinen.



Verslag excursie Mander (252-496) op 4 september 2021 FWT- FLORON
Twente
(Wytze Boersma)

Deelnemers:

Wytze Boersma (coördinator); Ruud Kuipers; Harvey Pearson; Ron Poot; Helena Post; Jo Schunselaar; Harry Scheper; Pieter Stolwijk; René de Wilde.



Inleiding

Bij het opstellen van het excursie-programma wordt gekeken naar een combinatie van interessante km-hokken en km-hokken die niet goed onderzocht zijn. Op de kaart zien de niet goed onderzochte hokken er vaak niet aantrekkelijk uit. Niet genoeg afwisseling van de verschillende biotopen. Om een goed beeld te krijgen van de Nederlandse flora zullen ook de “niet aantrekkelijke” hokken onderzocht moeten worden. Als je het hok van de excursie op de kaart zou bekijken dan valt de aantrekkelijkheid nogal mee: afwisseling van wegen met houtwallen en bosjes en geen grote landbouwpercelen. Door het hok stroomt wel de

Mosbeek, maar deze is niet zomaar toegankelijk. In het excursiehok zijn (volgens gegevens uit de NDFF) van 1990–2021 in totaal 281 soorten gevonden; vanaf 2005 tot nu 107 soorten.

Excursie

Tijdens de excursie kon je zien dat het hok bestaat uit een zandige bodem en bosjes hoofdzakelijk bestaand uit Amerikaanse eik (*Quercus rubra*).

Een aantal bijzondere soorten: Zandblauwtje (*Jasione montana*), deze soort werd maar op één plek gevonden. Jeneverbes (*Juniperus communis*), ook deze soort troffen we maar op één plek aan. Het is een relict van het oude landschap, vaak een heidelandschap. Bosbies (*Scirpus sylvaticus*), deze stond op de oever van de Mosbeek. Grasklokje (*Campanula rotundifolia*), deze soort stond in de berm op het talud van de sloot, meerdere exemplaren stonden buiten het hok. Postelein (*Portulaca oleracea*), deze soort zien we de laatste jaren vooral

in de steden toenemen; het is verrassend dat we deze soort vonden in het buitengebied. Tot slot Zuid-Afrikaanse gierst (*Panicum schinzii*), deze soort werd in een maisakker aangetroffen. In Gorteria 28 (2002) blz. 77 – 80 staat de soort uitgebreid beschreven door Fons Reijerse en Pieter Stolwijk. Ook wordt in het artikel een vergelijking gemaakt met Kale gierst (*Panicum dichotomiflorum*).¹

¹ Het verzamelde materiaal zal in het herbarium van Otto Zijlstra worden opgenomen.

Wat niet zo leuk was, was een aanvaring met een agrariër. Wij liepen op zijn grond te kijken naar soorten aan de voet van een maisbult. Dit vond hij, ook na uitleg, niet goed. Hij heeft wel gelijk dat we niet op andermans grond moeten komen. Dit gebeurt automatisch als je



Foto 1 Lieveling (*Timandra comae*) - foto Ron Poot

aan het inventariseren bent. Gelukkig hebben Harvey en René de zaak gesust en zijn ze goed uit elkaar gegaan. In totaal hebben we toch nog 169 soorten gestreepts. Dit valt achteraf gezien reuze mee. Omdat het de laatste excursie van 2021 was hebben we onder het genot van koffie en appelgebak de excursie nabesproken. Tijdens het koffiedrinken zagen we, in een bloempot, even buiten het km-hok Kleine majer (*Amaranthus blitum*) en Aziatische veldkers (*Cardamine occulta*) staan. Er werd gesuggereerd om de bloempot te verplaatsen zodat de soorten mee tellen bij het km-hok. Dit hebben we maar niet gedaan. Wel zijn de soorten apart genoteerd.



Foto 2 Kleine majer - foto Pieter Stolwijk

In totaal hebben we toch nog 169 soorten gestreepts. Dit valt achteraf gezien reuze mee.

Omdat het de laatste excursie van 2021 was hebben we onder het genot van koffie en appelgebak de excursie nabesproken. Tijdens het koffiedrinken zagen we, in

een bloempot, even buiten het km-hok Kleine majer (*Amaranthus blitum*) en Aziatische veldkers (*Cardamine occulta*) staan. Er werd gesuggereerd om de bloempot te verplaatsen zodat de soorten mee tellen bij het km-hok. Dit hebben we maar niet gedaan. Wel zijn de soorten apart genoteerd.

Al met al was het een prettige excursie met een lekkere temperatuur en zonnige perioden.
