

# HYPERICUM 7, maart 2008

## Jaarverslag FWT-FLORON 2005-2007

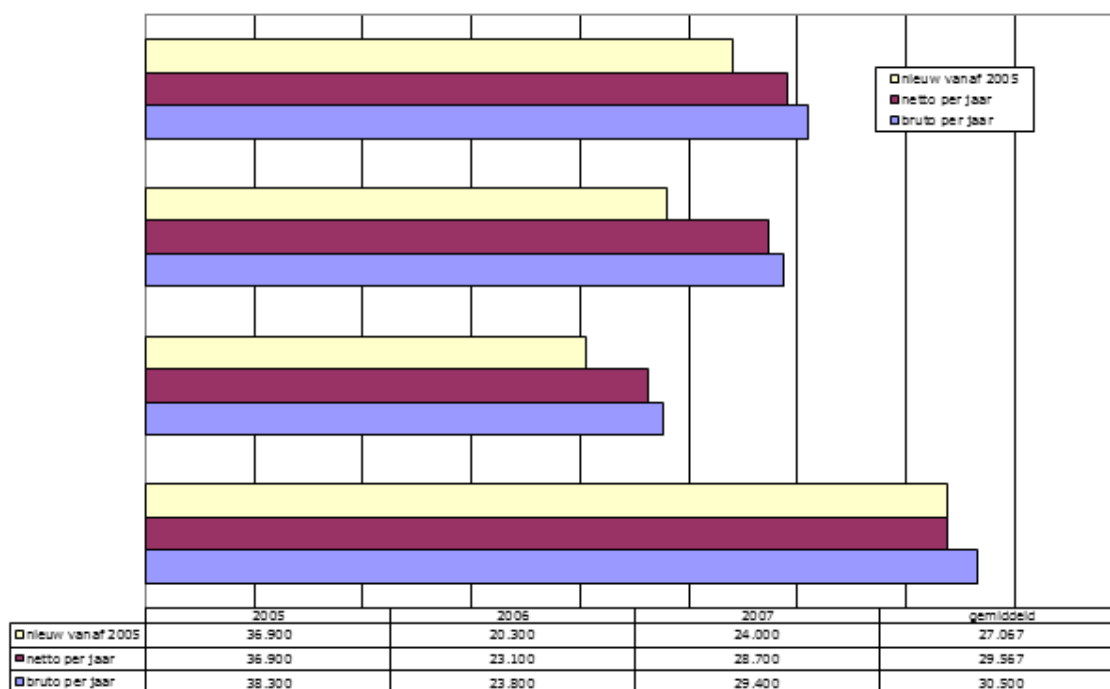
J.W. Bielen & P.F. Stolwijk

In het vorige nummer van HYPERICUM (6, 2006) ontbrak de ruimte voor het jaarverslag 2005. In 2007 is geen nummer van HYPERICUM verschenen. Daarom treft u hier het gecombineerde verslag van de jaren 2005 - 2007.

### Het algemeen project

In 2005 is een nieuwe inventarisatieronde gestart. Dat houdt in dat we proberen Twente opnieuw zo compleet mogelijk te inventariseren. Elke waarneming uit 2005 is dus per definitie een *nieuwe* waarneming

### Waarnemingen Standaardlijst



Grafiek. aantalsontwikkeling 2005-2007

Tabel 1. Waarnemingen 2005-2007

aantal / jaar	2005	2006	2007	2005-2007
primair bestand	38.600	23.400	29.4000	92.500
secundair bestand	37.300	22.700	28.700	82.900

In het primair bestand zijn alle waarnemingen opgenomen (bruto resultaat). In het secundair bestand zijn dubbele waarnemingen niet meegeteld (netto resultaat) (Tabel 1).

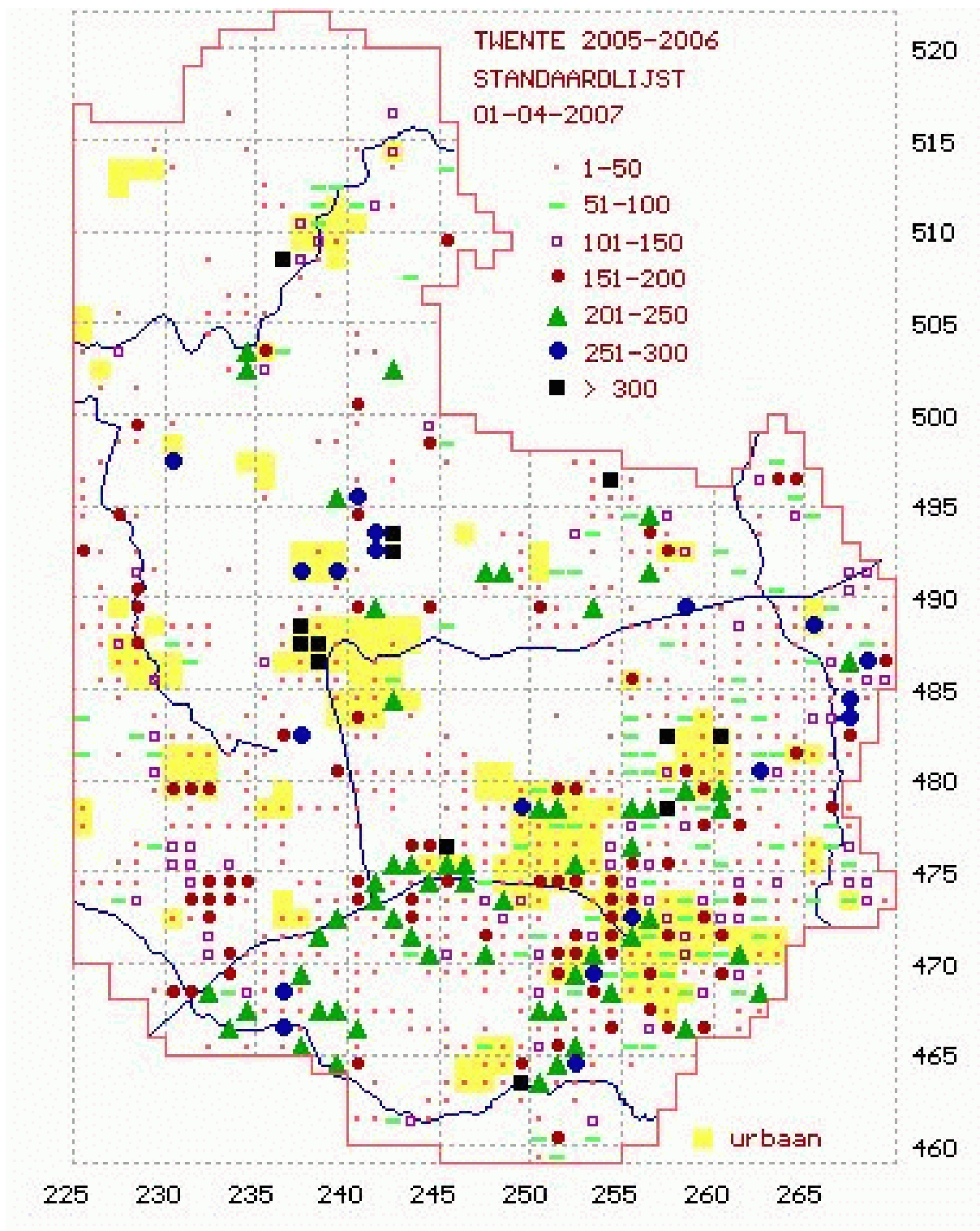
Er zijn gegevens uit 947 km-hokken (**Tabel 2**).

**Tabel 2.** Verdeling aantallen per km-hok

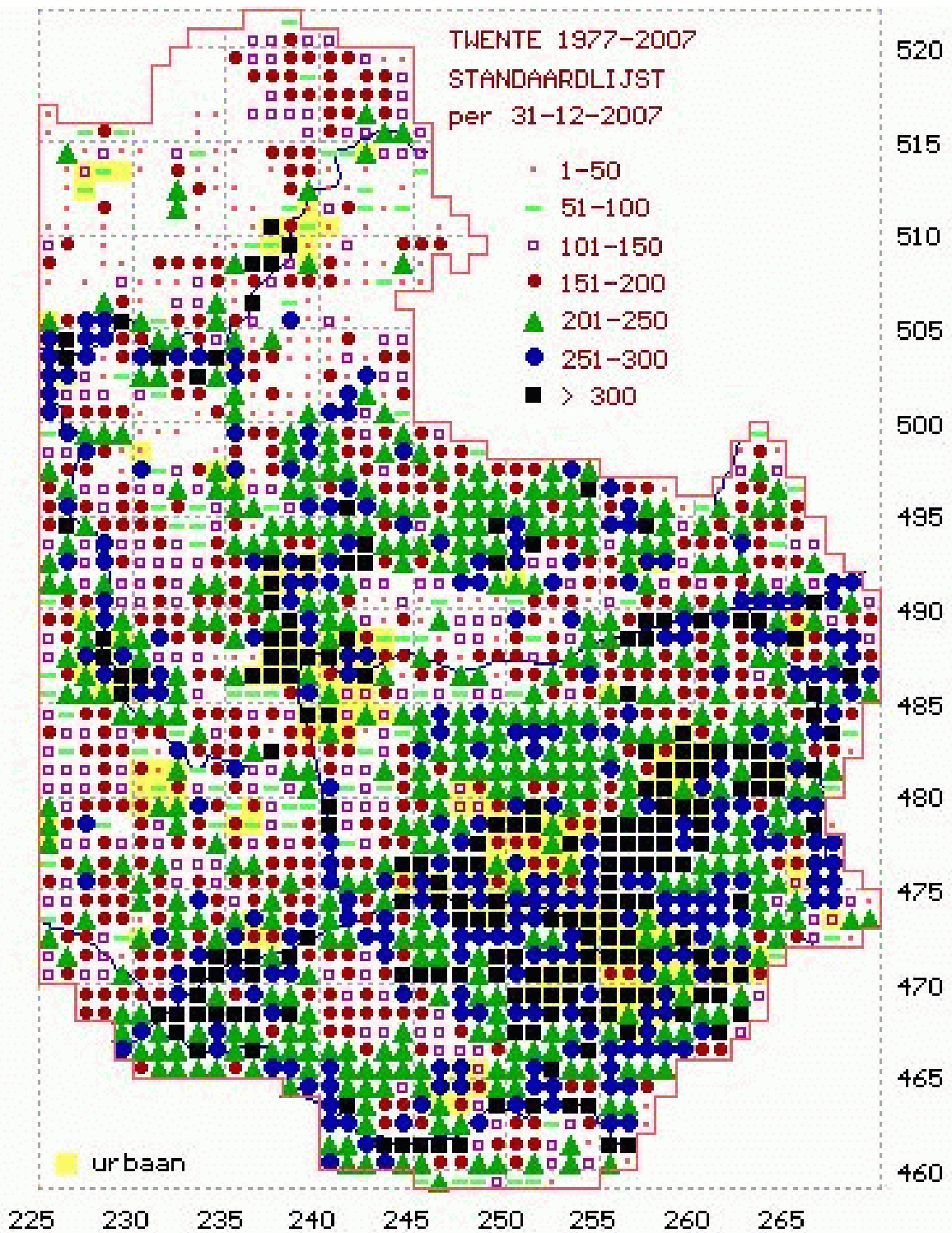
aantal waarnemingen	aantal km-hokken
1-50	482
51-100	93
101-150	113
151-200	123
201-250	89
251-300	27
301-350	14
351 en meer	6
totaal	947

**Kaart 1** geeft de stand van zaken weer van 2005 tot en met 2007

**Kaart 2** brengt een totaaloverzicht vanaf 1977, het startjaar van de Floristische Werkgroep. Vergelijking van beide kaarten maakt het mogelijk te zien welke gebieden er tot nog toe te weinig aandacht hebben gekregen. Overigens moet dan wel bedacht worden dat de provincie Overijssel een vrijwel gebiedsdekkende inventarisatie heeft uitgevoerd in het landelijk gebied



Kaart 1



Kaart 2

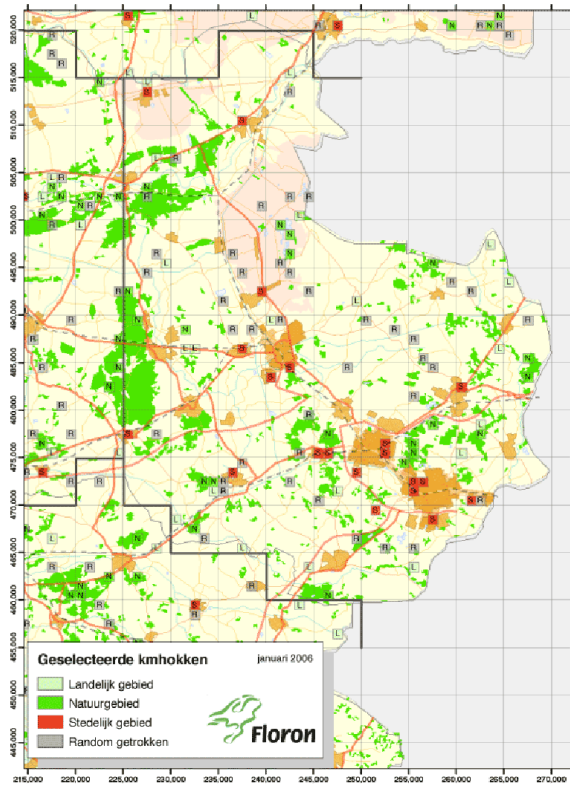
## Het project selectie-hokken

X	Y	SELECTIE	JAAR	GEBIED	AANTAL				BEWERKER	JAAR
					1977-2007	1977-1988	1989-2004	2005-2007		
			<i>laatste</i>							
230	468	Landelijk	1997	De Kooi	199	0	158	169	Jan Meutstege	2006
232	467	Natuur	1995	Westervlier	308	145	210	254	Jan Meutstege	2007
233	466	Random	1995	Westervlierderblok	302	136	235	215	Gerrit Meutstege	2006
234	471	Landelijk	1993	Herikervlierweg	309	130	269	194	Joke Vosman	2007
235	471	Random	1997	Herikermeene	319	186	264	190	Joke Vosman	2007
235	472	Random	1993	Walters Waterland	254	0	227	150	Joke Vosman	2007
236	473	Stedelijk	1999	Goor - Zwembad	250	0	185	208	Jan Meutstege	2007
236	488	Random	1994	Lage Egge	270	0	210	219	Ron Poot	2007
237	465	Landelijk	1993	Kappehuis	296	135	173	238	Jan Meutstege	2006
237	474	Random	1999	Goorse Broek	221	38	168	180	Jan Meutstege	2007
237	510	Stedelijk	1998	Hardenberg - West	396	0	8	396	Piet Vogelzang	2007
238	488	Random	1993	Woesten	357	0	326	224	Ron Poot	2007
240	483	Stedelijk	1996	Windmolenbroek	217	0	157	179	Ron Poot	2006
240	489	Landelijk	1995	Westermaatweg	244	0	208	193	Ron Poot	2006
241	489	Random	1995	Aaboer	247	0	189	210	Ron Poot	2006
242	472	Random	1997	Eksterkottenlanden	255	8	183	223	Pieter Stolwijk	2005
242	484	Stedelijk	1996	Steffenshuis	242	63	96	224	Ron Poot	2006
242	502	Random	1996	Oude Vaart	249	0	59	246	Piet Vogelzang	2006
243	475	Random	1995	Heege Konink	285	58	176	244	Pieter Stolwijk	2006
245	470	Random	1995	De Knoef	312	43	297	144	Pieter Stolwijk	2006
245	475	Stedelijk	1993	Centrum - De Braak	278	105	164	234	Wytze Boersma	2006
246	475	Stedelijk	1993	Vogelbuurt	323	153	252	239	Wytze Boersma	2006
248	484	Random	1996	Diepegoorsweg	253	0	213	197	Ron Poot	2007
249	473	Stedelijk	1992	Hengelo - De Pol	367	199	263	318	Wytze Boersma	2007
249	491	Landelijk	1992	Tubberger Esch	230	50	14	214	Ron Poot	2007
250	489	Random	1992	Herinckhave	286	111	256	184	Jacques Bielen	2006
251	469	Stedelijk	1990	Boekelo - Centrum	333	279	243	154	Pieter Stolwijk	2006
252	465	Random	1998	Leppink	319	159	242	231	Peter Spee	2006
252	475	Stedelijk	1990	Nijhofshoek	279	153	213	212	Pieter Stolwijk	2006
254	474	Natuur	1991	Drienveld	290	192	256	159	Otto Zijlstra	2006
255	463	Landelijk	1994	Bramerveld	224	2	167	168	Dinant Meyer	2007
255	465	Random	1999	Berktepaal	277	111	227	167	Dinant Meyer	2007
255	471	Stedelijk	1991	Handelshaven	377	281	315	237	Pieter Stolwijk	2005
255	472	Stedelijk	1990	Twekelerveld	386	262	297	282	Pieter Stolwijk	2005
255	475	Natuur	1999	Sterrebos	337	162	281	263	Otto Zijlstra	2007
255	476	Natuur	1999	De Wildernis	323	160	262	227	Pieter Stolwijk	2006
255	481	Random	1994	Wissinkhoek	273	0	175	236	Pieter Stolwijk	2007
256	472	Stedelijk	1991	- Roessing	319	217	244	236	Stolwijk / Zijlstra	2005
256	485	Random	1993	Lemselermaten	353	88	319	261	Bielen / Stolwijk	2007
257	478	Natuur	1996	Snijdersveld	415	318	265	351	Andries van Renssen	2005
257	484	Random	1993	Lemselo	174	0	115	141	Pieter Stolwijk	2007
260	482	Stedelijk	1998	De Essen O	363	68	190	346	Andries van Renssen	2006
261	470	Stedelijk	1999	Keppelerdijk	313	106	238	242	Pieter Stolwijk	2005
262	470	Random	1999	Glanerbrug - West	332	76	259	282	Pieter Stolwijk	2007
267	483	Natuur	1993	Zandhuizerweg	314	72	192	301	Andries van Renssen	2006
									<b>Totaal gedaan</b>	<b>45</b>

Tabel 3

Voor het FLORON-district Twente zijn 100 km-hokken uitgekozen (**kaart 3**)

In 2004 eindigde de eerste FLORON-periode van inventariseren. De voortdurend veranderende flora maakt het boeiend en zinvol met totaalinventarisaties van de wilde flora door te gaan. Een landsdekkende inventarisatieronde op km-hok-niveau is echter moeilijk haalbaar.



**Kaart 3**

Zinvoller is het om in een beperkte periode van ca. 10 jaar een nieuwe representatieve indruk van de Nederlandse flora op te doen.

Daarom is in 2006 het **Project Selectiehokken** gestart. Aan de hand van selectiehokken met een goede ruimtelijke spreiding verwachten we een goede basis voor een nieuwe inventarisatieronde te hebben. Deze selectiehokken zijn zo gekozen dat belangrijke grondgebruikstypen als natuur, landelijk gebied en stedelijk gebied voldoende zijn vertegenwoordigd. Bij de keuze is gelet op eerdere inventarisaties, zodat straks onderzoek naar veranderingen in de tijd beter mogelijk zijn. De selectiehokken worden onderzocht volgens de aanwijzingen voor het FLORON-Totaalproject. Bij het inventariseren van selectiehokken is het van belang dat de waarnemer voldoende floristische kennis heeft en ook alle relevante biotopen in het veld weet te herkennen. (bron: FLORON-website)

Dat betekent dat we elk jaar 10 selectie-hokken moeten doen. Beter lijkt ons om een 'omlooptijd' van 5 jaar na te streven, wat het aantal jaarlijks te inventariseren hokken op 20 brengt. Welnu, daarmee zijn we goed op schema, want er zijn reeds 39 km-hokken (plus 6 uit 2005) gedaan (**tabel 3**). Wel zijn de leukste of best bereikbare km-hokken nu gedaan; dus is het wellicht lastig het huidige tempo vol te houden!

### Overige projecten

Omdat nog veel gegevens van het **BSP- en het Rode Lijstproject** uit 2007 niet binnen zijn, zijn onderstaande gegevens voorlopig.

Ook met de projecten waarvoor we gedetailleerde gegevens verzamelen, zijn we in 2005 opnieuw begonnen. In het verleden zijn er diverse formulieren gebruikt. Niet meer gebruikt worden nu het RL-formulier, het LMF-formulier en het GPS-formulier. Daarvoor in de plaats zijn gekomen het Detailformulier voor alle RL-soorten en het BSP-formulier voor soorten uit het Bijzondere Soorten Project. In de praktijk worden soorten uit het BSP-project dikwijls toch uitsluitend op een Detailformulier aangeleverd.

Op het RL-formulier kon slechts één soort per blad vermeld worden. Op het Detailformulier kunnen per inventarisatie-eenheid (bv. een km-hok) meer soorten genoteerd worden. In de afgelopen twee jaar hebben we gemerkt dat dit, vooral bij inventarisatie in een hok met veel

RL-soorten, een groot voordeel is. De kopgegevens behoeven dan niet steeds opnieuw genoteerd te worden. Wel vinden we het een nadeel dat er op dit formulier geen "opmerking" per soort meer geplaatst kan worden. Een extra plaatsaanduiding voor een groeiplaats is soms wel nuttig, niet alleen bij op de kaart afgelezen detailcoördinaten, maar ook bij gebruik van een GPS-apparaat. Een opmerking als: "Aan de oostoever van de Dinkel", voorkomt dat je tevergeefs op de westoever gaat zoeken naar bijvoorbeeld een groeiplaats van Bosgeelster (*Gagea lutea*).

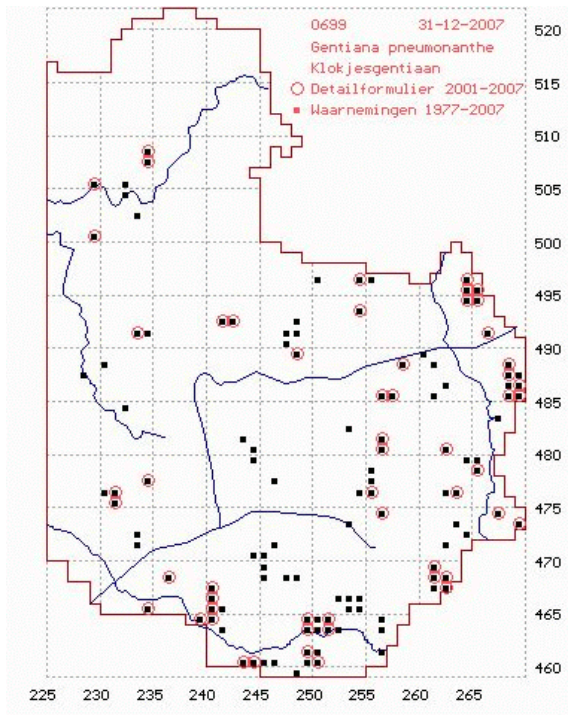
In 2005 zijn de volgende RL-soorten voor het eerst in ons "detailgegevensbestand" opgenomen: Torenkruid (*Arabis glabra*), Genadekruid (*Gratiola officinalis*), Distelbremraap (*Orobancha reticulata*), Stijve naaldvaren (*Polystichum aculeatum*) en Rond wintergroen (*Pyrola rotundifolia*). Deze vondsten zijn beschreven in [HYPERICUM 6](#) onder "Bijzondere vondsten 2005". Tevens werd Brede waterpest (*Elodea canadensis*) - ja dat is nu ook een RL-soort - voor het eerst met detailcoördinaten opgegeven. In 2006 kwamen er de volgende soorten bij: Bosorchis (*Dactylorhiza maculata* subsp. *fuchsii*), Drijvende egelskop (*Sparganium angustifolium*) en Kleine ruit (*Thalictrum minus*). Zie: "[Bijzondere vondsten 2006](#)" in dit nummer. In **tabel 4** zijn de resultaten van alle formulieren samengenomen. We kunnen in de tabel zien dat de periode van 1993 t/m 2004 is afgesloten met gegevens van 180 taxa van de Rode Lijst 2000. Voorts zijn er in die periode detailgegevens verzameld van 6 soorten die vroeger wel een RL-soort waren, maar nu niet meer en 151 andere voor Twente zeldzamere soorten. In de periode 1980-1992 zijn door een klein aantal waarnemers ook al detailgegevens verzameld. Deze gegevens hebben we eveneens aan ons bestand toegevoegd.

**Tabel 4.** Overzicht van de vanaf 1980 verzamelde formulieren met detailgegevens

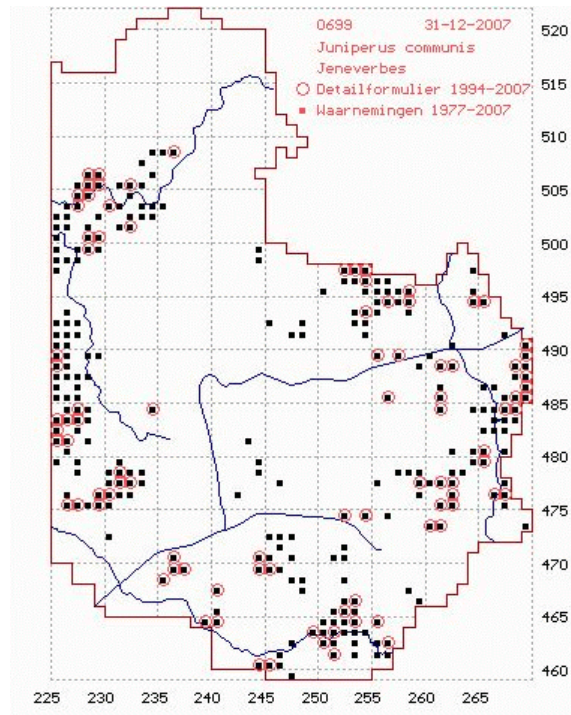
RL-LMF-GPS	80-92	93-04	2005	2006	05EV	80EV
Totaal aantal soorten op de formulieren	11	337	229	160	279	413
Aantal RL2000-soorten op de formulieren	3	180	117	87	132	189
Aantal soorten niet RL2000 maar wel RL1990 op de formulieren	0	6	2	0	2	6
Aantal overige bijzondere soorten op de formulieren	8	151	110	73	145	218
Aantal soorten van RL2000 categorie 0 (VN) op de formulieren	0	3	0	0	0	3
Aantal soorten van RL2000 categorie 1 (EB) op de formulieren	0	25	10	4	12	26
Aantal soorten van RL2000 categorie 2 (BE) op de formulieren	0	39	22	14	25	41
Aantal soorten van RL2000 categorie 3 (KW) op de formulieren	2	70	47	40	56	73
Aantal soorten van RL2000 categorie 4 (GE) op de formulieren	1	43	38	29	39	46
Aantal BSP-soorten op de formulieren	0	23	17	9	19	24
Aantal locaties vermeld op de formulieren	14	3934	1655	661	2316	6250
Aantal locaties met soorten van RL2000	5	2796	1272	521	1793	4589
Aantal locaties met soorten van RL1990 en niet van RL2000	0	65	14	0	14	79
Aantal locaties met BSP-soorten	0	321	134	68	202	523
Aantal locaties dat (digitaal) is aangeleverd door de Provincie	0	826	456	39	495	1321
Aantal hokken waarover gegevens zijn ontvangen	12	788	261	152	359	883
Aantal ontvangen detailformulieren	0	0	246	153	399	399
Aantal ontvangen BSP-formulieren (zonder nulwaarneming)	0	0	11	24	35	35
Totaal aantal ontvangen nulwaarnemingen	0	0	5	5	10	10
Totaal aantal records	14	3934	1660	666	2326	6260



Van de BSP-soorten Klokjesgentiaan (*Gentiana pneumonanthe*) (**kaart 4**) en Jeneverbes (*Juniperus communis*) (**kaart 5**) zijn slechts een gering aantal hokken met detailgegevens bekend. Voor beide soorten zijn aanvullende detailgegevens bijzonder welkom. In bijgaande kaartjes is te zien welke hokken voor deze soorten vanaf 1976 weleens zijn doorgegeven en van welke daarvan we detailgegevens hebben ontvangen. Van Jeneverbes zijn alle hokken met detailgegevens vermeld, van Klokjesgentiaan slechts die vanaf het jaar 2000.



**Kaart 4**



**Kaart 5**

Van de km-hokken 241-463 en 241-465 is voor Klokjesgentiaan een nulwaarneming doorgegeven d.w.z. dat een waarnemer hier wel goed heeft gezocht, maar de soort niet heeft gevonden.

Hieronder staan de waarnemers die in 2005 en/of 2006 detailgegevens hebben doorgegeven met tussen de haken het aantal door hen aangeleverde formulieren.

#### **Waarnemers detailgegevens 2005-2006**

Mevr. C.G. Abbink-Meijerink	(52)	Mevr. H.W. Ludwig-Meijers	(1)
J.W. Bielen	(103)	A.J.H. Meutstege	(28)
W. Boersma	(5)	A.C. van Renssen	(30)
P. Bremer	(digitaal)	H. Roelofs	(1)
J.A.M. Bruns	(1)	H. Ruiten	(1)
P. ten Den	(4)	J.A.M. Schunselaar	(1)
Mevr. C. Duurland	(2)	P.H.L. Spee	(5)
A. Grote Beverborg	(1)	P.F. Stolwijk	(167)
J.J. Hofstra	(5)	P. Vogelzang	(3)
N. Jeurink	(3)	G. Winkel	(10)
W.G. Ligterink	(1)	O.G. Zijlstra	(43)



## Waarnemers FWT-FLORON 2005-2007

Mevr. C.G. Abbink-Meijerink, Vriezenveen  
J.H. Alferink, Nijverdal  
K. Ballintijn, Purmerend  
J.W. Bielen, Oldenzaal  
W. Boersma, Delden  
P. Bremer (prov. Overijssel), Zwolle  
J. Bruns, Denekamp  
P. ten Den, (prov. Overijssel), Utrecht  
J.E. Dijkhuis, Zuidlaren  
Mevr. H. Duistermaat, Leiden  
Mevr. C. Duurland c.s., Hardenberg  
H. Eggelte, De Steeg  
G. Euverman (SBB), Vriezenveensewijk  
A.T.W. Eysink (SBB), Agelo  
A.H.M. Grote Beverborg (Natuurmonu-  
menten), Beuningen (Ov)  
J. Groot, Broek op Langedijk  
J.J. Hofstra, Hengelo  
M.A.P. Horsthuis (prov. Overijssel), Dieren  
N. Jeurink, Kampen  
J. Kers, Losser  
J.J. Kleuver, Dalfsen  
Mevr. H. Ludwig-Meijers, Hengelo  
B. Mensink, De Bilt  
A.J.H. Meutstege, Diepenheim  
G.J.B. Meutstege, Diepenheim  
D.W. Meijer, Enschede  
R. Poot, Almelo

E. Prins, Velp  
E. Pullen, Hardenberg  
A.I. Reijerse, Boxmeer  
A. van Renssen, Oldenzaal  
H. Roelofs, Holten  
H. Ruiten, Ommen  
H. Schurink, Enschede  
J.A.M. Schunselaar, Delft  
W.J. van der Slikke, Leiden  
P.H.L. Spee, Enschede  
Mevr. T. Spruyt, Castricum  
P.F. Stolwijk, Enschede  
W.J. Stouthamer, Groningen  
W. Tolman, Hardenberg  
P. Vogelzang, Westerhaar  
Mevr. J. Vosman-Selker, Markelo  
W. Vuik, Tiel  
P. Waardenburg, Oldenzaal  
B. van der Wal, Goor  
Mevr. P. van den Wiel-van den Dool  
W. van Wijngaarden, Middelburg  
G. Winkel, Oldenzaal  
R. Zielman, Enschede  
O.G. Zijlstra, Enschede  
M. Zonderwijk (Regge en Dinkel), Deventer  
J.H. Zwienenberg, Hengelo